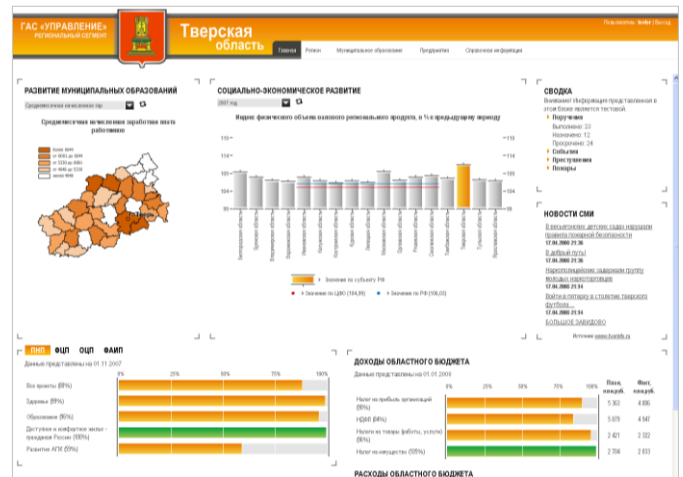


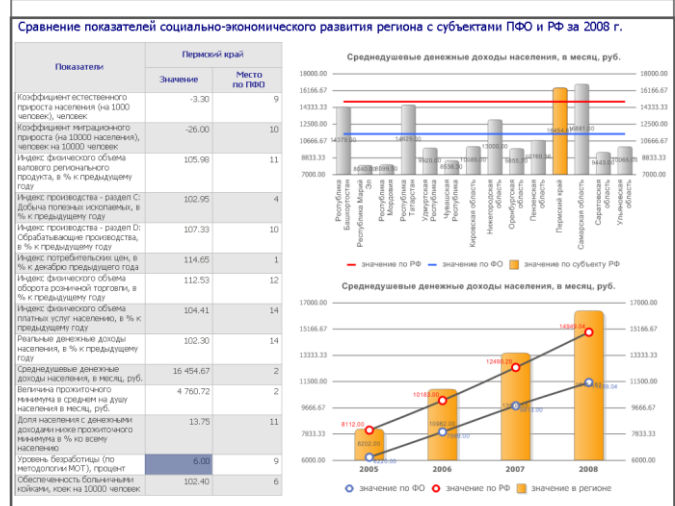
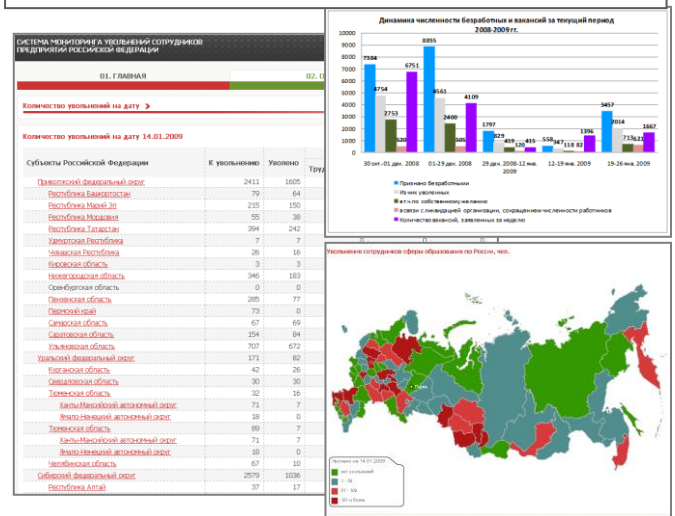
## Информационно-аналитический центр Губернатора региона

В целях обеспечения высшего руководства субъекта Российской Федерации оперативной и актуальной информацией для выработки и принятия решений в вопросах управления социально-экономическим развитием региона компания «Прогноз» предлагает создать **Информационно-аналитический центр Губернатора региона (ИАЦ)**, который позволит обеспечить решение следующих задач:

- интеграция и комплексное представление разнообразных информационных ресурсов органов власти субъекта РФ (ведомственной, статистической, муниципальной, федеральной информации и данных предприятий);
- обеспечение автоматизированного сбора, загрузки, первичного контроля и обработки информации, поступающей из различных источников;
- экспресс-мониторинг и представление данных социально-экономического развития региона (производства, сбыта и потребления, занятости, индексов тарифов и цен, бюджетной политики и др.);
- антикризисный и оперативный мониторинг развития Региона, его территорий и предприятий (мониторинг занятости и безработицы, цен и тарифов, деятельности предприятий, задолженности по зарплате, внешнего долга и др.);
- разносторонняя аналитическая обработка данных о социально-экономическом развитии субъекта РФ и его муниципальных образований (комплексный, структурный, динамический, статистический, сравнительный, индикативный, факторный анализ);



### Комплексное представление информации



### Сравнительный анализ развития регионов ФО и

- **мониторинг плановых и фактических значений индикаторов** развития субъекта РФ, индикация отклонений от пороговых значений;
- **формирование паспортов и аналитических записок** развития субъекта РФ и его муниципальных образований;
- **мониторинг и оценка эффективности реализации целевых программ;**
- **мониторинг объектов капитального строительства и реализации адресных инвестиционных программ;**
- **мониторинг объектов социальной и инженерной инфраструктуры**
- **мониторинг программы развития производительных сил региона;**
- **мониторинг и финансовый анализ деятельности предприятий,** определение признаков банкротства;
- **формирование сводных докладов о результатах и основных направлениях деятельности** органов исполнительной власти субъекта РФ, расчет на их основе коэффициентов эффективности и результативности;
- **расчет интегральных оценок и сравнительный анализ** развития субъектов федерального округа, Российской Федерации и муниципальных образований региона, построение рейтингов развития предприятий;
- **анализ товарных потоков и внешнеэкономических связей** субъекта РФ;
- **регулярный мониторинг исполнения заданий** Правительства региона;
- **анализ налоговых поступлений и оценка исполнения бюджета** региона;

**I Общие показатели**

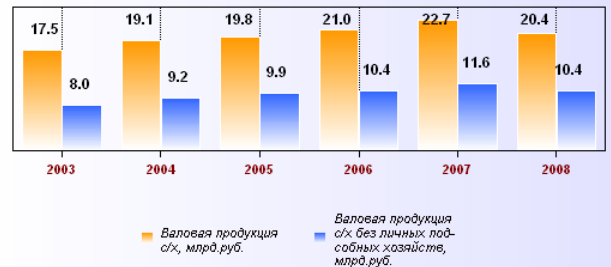
Агропромышленный комплекс Пермского края включает 700 сельскохозяйственных предприятий, 67 предприятий по переработке сельскохозяйственного сырья, 139 предприятий и организаций по агросервисному обслуживанию и материально-техническому обеспечению.

В общем количестве сельскохозяйственных предприятий доля сельскохозяйственных производственных кооперативов составляет 7%, обществ и товариществ с ограниченной ответственностью - 4%, государственных унитарных предприятий - 0%, акционерных обществ - 2%.

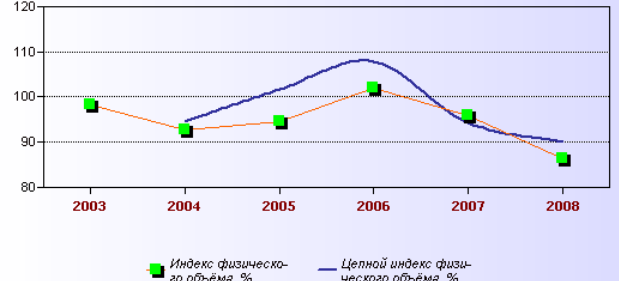
**1.1 Валовое производство**

В 2008 году объем продукции сельского хозяйства во всех категориях хозяйств, в фактически действующих ценах составил 20431.89 млрд. руб. В сопоставимых ценах наблюдается снижение объема производства. В 2008 году индекс физического объема по всем категориям хозяйств составил 86.4 %, в том числе по сельскохозяйственным организациям - %.

**Рисунок 1. Валовая продукция сельского хозяйства Пермского края в действующих ценах, млн. руб.**



**Рисунок 2. Индекс физического объема, %**



**Аналитическая записка о развитии региона**

**АНАЛИЗ ИСПОЛНЕНИЯ ГОСУДАРСТВЕННОГО ЗАКАЗА НА УПРАВЛЕНИЕ СОЦИАЛЬНО-ЭКОНОМИЧЕСКИМИ ПРОЦЕССАМИ В 2006 Г. Республика Саха (Якутия)**

Центр ответственности (министерство, ведомство)	Наименование индикатора	Объем производства			в процентах к: заданию прошлого года
		План на январь - апрель 2006	Исполнено за январь - апрель 2006	Оценка на январь - апрель 2006	
Министерство промышленности РС(Я)	Уголь, тыс.тонн	4 051.00	4 005.00	4 005.00	98.9
	Газ естественный, млн. куб.м	727.87	737.40	737.40	101.3
	Газовый конденсат, тыс. тонн	35.30	39.90	39.90	113.0
	Сжиженный газ, тыс. тонн	3.89	2.50	2.40	61.7
	Нефть, тыс.тонн	45.65	30.20	30.30	66.4
	Бензины автомобильные, тыс.тонн	9.16	4.40	4.40	48.0
	Изделия из камнесапорок, тыс.руб.	4 133.00	3 004.00	4 174.67	101.0
Министерство строительства и промышленности строительных материалов РС(Я)	Древесина деловая, тыс.куб.м	279.77	217.76	206.50	73.8
	Пиломатериалы, тыс.куб.м	73.15	43.38	37.39	51.1
Министерство по делам предпринимательства, торговли и занятости РС(Я)	Изделия художественные промыслов, млн.руб.	14 022.70	24 505.70	28 416.22	202.6
	Меховые изделия, тыс.руб.	13 185.00	17 507.10	15 056.14	114.2
	Мыбель (без встроенной) в оптовых ценах, тыс.руб.	33 163.40	31 041.90	32 803.71	98.9
		10.00	3.00	8.00	80.0

**Мониторинг исполнения заданий Правительства региона**

Средства	111	186.40	104.41	111.34	99.9	84.0
----------	-----	--------	--------	--------	------	------

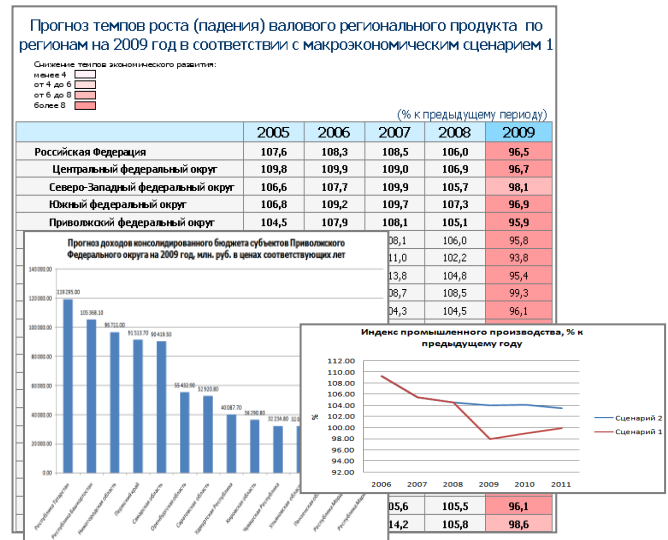
- **многофакторный анализ** и выявление угрожающих тенденций и кризисных проявлений в субъекте РФ;
- **выполнение** вариантных **прогнозных расчетов** показателей социально-экономического развития субъекта РФ.

Информационно-аналитический центр Губернатора региона разработан на базе регионального сегмента ГАС «Управление» с использованием передовых интернет-технологий. ИАЦ позволяет настроить его программные модули и функциональные задачи под региональные особенности с возможностью расширения состава показателей и построения сводного доклада о результатах и основных направлений деятельности органов исполнительной власти субъекта РФ.

На текущий момент ИАЦ апробирован в ряде субъектов РФ. ИАЦ обладает всеми технологическими решениями для ее встраивания в организационную модель управления регионом и интеграции с имеющимися в органах власти программными автоматизированными комплексами.

Группировка организаций региона по типу финансовой устойчивости за 9 месяцев 2008 г.

Тип финансового состояния	Пояснение	Количество организаций	Наименование организации
Абсолютная устойчивость	Организация работает очень стабильно.	7	М/П "Кировский лесомобинат" М/П ЗАО Красноярского района М/П "Объединение предприятий ЭХЗ" Перского района Г/П Чувашской Республики "Центральная издательская дом" Микулычурты Чувашии ОАО "Кировский завод "Центральная" ОАО "Чувашский брокер" ЗАО "Ижевский юрпечивый завод"
Нормальная устойчивость	Данный тип устойчивости гарантирует платежеспособность организации.	2	ОАО "Чайковский птицефабрика" ЗАО Агрофирма "Ольдевская"
Неустойчивое финансовое состояние	Платежеспособность организации нарушена, но все же сохраняется возможность восстановления равновесия за счет пополнения источников собственных средств, за счет сокращения дебиторской задолженности или ускорения оборачиваемости запасов.	1	ЗАО "Марпоказдаль"
Кризисное финансовое состояние	Организация на грани банкротства, поскольку в данной ситуации денежные средства, краткосрочные ценные бумаги и	12	ОАО "Батяревский маслоделный завод" Финанс "Промсигротек" "Стерговский завод "Марпоказдаль" ОАО "Албионбинат" Марпоказдаль" Г/П Чувашской Республики "Тягашевская фабрика" "Моргауреза" Микулычурты Чувашии ЗАО "Общественное предприятие "Сельва"



**Вариантное прогнозирование развития региона**