

БЮЛЛЕТЕНЬ

органов государственной власти

Республики Коми

Год издания третий

№ 7

18 марта 2015 года

Официальное периодическое издание

РАЗДЕЛ ПЕРВЫЙ

ПРИКАЗ МИНИСТЕРСТВА ПРИРОДНЫХ РЕСУРСОВ И ОХРАНЫ ОКРУЖАЮЩЕЙ СРЕДЫ РЕСПУБЛИКИ КОМИ

105 О перечне объектов, подлежащих региональному государственному надзору в области использования и охраны водных объектов¹

В соответствии со статьями 25 и 36 Водного кодекса Российской Федерации, статьей 3 Закона Республики Коми от 3 апреля 2006 года № 22-РЗ «О регулировании водных отношений в Республике Коми», постановлениями Правительства Российской Федерации от 5 июня 2013 года № 476 «О вопросах государственного контроля (надзора) и признании утратившими силу некоторых актов Правительства Российской Федерации» и от 4 ноября 2006 года № 640 «О критериях отнесения объектов к объектам, подлежащим федеральному государственному надзору в области использования и охраны водных объектов и региональному государственному надзору в области использования и охраны водных объектов», постановлением Правительства Республики Коми «О Министерстве природных ресурсов и охраны окружающей среды Республики Коми» от 3 апреля 2012 года № 120,

ПРИКАЗЫВАЮ:

1. Утвердить Перечень объектов, подлежащих региональному государственному надзору в области использования и охраны водных объектов на территории Республики Коми согласно приложению № 1.

2. Утвердить форму реестра пользователей водными объектами, подлежащих региональному государственному надзору в области использования и охраны водных объектов на территории Республики Коми, согласно приложению № 2.

3. Отделу государственного водного контроля и руководителям территориальных органов Министерства природных ресурсов и охраны окружающей среды Республики Коми (на подведомственных территориях) обеспечить подготовку и ведение реестров пользователей водными объектами подлежащими региональному государственному надзору в области использования и охраны водных объектов на территории Республики Коми в соответствии с пунктом 1 настоящего Приказа, по форме согласно приложению № 2.

¹ Впервые опубликован в сетевом издании «Перечень правовых актов, принятых органами государственной власти Республики Коми, иной официальной информации» 13.03.2015 г.

4. Отделу водопользования обеспечить своевременное предоставление в отдел государственного водного контроля сведений о пользователях водными объектами на территории Республики Коми по форме согласно приложению № 2.

5. Признать утратившими силу приказ Министерства природных ресурсов и охраны окружающей среды Республики Коми от 16 мая 2007 года № 242 «О перечне объектов, подлежащих региональному государственному контролю и надзору за использованием и охраной водных объектов на территории Республики Коми» и пункт 2 приказа Министерства природных ресурсов и охраны окружающей среды Республики Коми от 13 августа 2013 года «О внесении изменений в некоторые приказы Министерства природных ресурсов и охраны окружающей среды Республики Коми».

6. Контроль за исполнением настоящего приказа оставляю за собой.

Министр

Р.В. ПОЛШВЕДКИН

г. Сыктывкар
11 марта 2015 г.
№ 88

УТВЕРЖДЕН
приказом Министерства природных ресурсов
и охраны окружающей среды Республики Коми
от 11 марта 2015 г. № 88
(ПРИЛОЖЕНИЕ № 1)

ПЕРЕЧЕНЬ

объектов, подлежащих региональному государственному надзору в области использования и охраны водных объектов на территории Республики Коми

Региональному государственному надзору в области использования и охраны водных объектов на территории Республики Коми подлежат:

1. Использование и охрана поверхностных водных объектов и их частей расположенных в пределах особо охраняемых природных территорий регионального (республиканского) значения, а также иных водных объектов на территории Республики Коми, за исключением:

1.1. рек и водотоков, имеющих начало или частично протекающих за пределами территории Республики Коми, а также водных объектов и их частей, являющихся средой обитания анадромных и катадромных рыб и расположенных за пределами особо охраняемых природных территорий регионального (республиканского) значения, в том числе:

1) реки Печора (части, расположенной за пределами Ихтиологического заказника республиканского значения «Верхнепечорский») и семужье нерестовых рек, впадающих в нее: Вуктыл, Светлый Вуктыл, Подчерье, Щугор с притоками - Большой Паток, Малый Паток; Уса (части, расположенной за пределами Ихтиологического заказника республиканского значения «Усинский» и Комплексного заказника республиканского значения «Адамский») с притоками - Косью, Кожим, Лемва, Вангыр, Большая Сыня (части, расположенной за пределами Государственного природного заказника республиканского значения «Сынинский»); Ижма с притоками - Кедва, Белая Кедва, Черная Кедва, Ухта, Седью (части, расположенной за пределами Комплексного заказника республиканского значения «Седьюский»), Пость, Тобысь, Вой-Вож, Нерица; Пижма (части, расположенной за пределами Комплексного заказника республиканского значения «Пижемский») с притоками - Светлая и Умба; Цильма с притоками - Мыла, Савинская Валса, Каменная Валса;

2) реки Вычегда (части, расположенной за пределами Ихтиологических заказников республиканского значения «Шерьягский» и «Вадбожский») и семужье нерестовых

рек, впадающих в нее: Северная Кельтма с притоками - Пруб и Светлица; Воль, Черь Вычегодская, Лесной Черь, Вишера, Нившера с притоками - Лопью и Очью; Локчим (части, расположенной за пределами Комплексного заказника республиканского значения «Верхне-Локчимский») с притоками - Верхний Певк, Соль и Вуктыль; Сысола с притоками - Верхняя Лопью, Мет и Большой Сыз; Вымь (части, расположенной за пределами Ихтиологического заказника республиканского значения «Вымский») с притоками - Весляна, Ропча и Чиньяворык;

3) реки Мезень (части, расположенной за пределами Комплексного заказника республиканского значения «Удорский») и семужье нерестовых рек, впадающих в нее: Ирва; Б. Суббач, М. Суббач, Курмыш;

4) реки Вашка (части, расположенной за пределами Комплексного заказника республиканского значения «Верхне-Вашкинский») и семужье нерестовых рек, впадающих в нее: Ертом, Мыдмас, Лоптюга;

5) рек Луза, Летка (приток реки Вятка), Колва, Адзьва и иных водотоков, имеющих начало или частично протекающих за пределами территории Республики Коми.

1.2. водных объектов или их частей, находящихся на землях обороны и безопасности, а также используемых для обеспечения обороны страны и безопасности государства, федеральных энергетических систем, федерального транспорта и иных государственных нужд;

1.3. водных объектов или их частей, являющихся объектами, объявленными рыбохозяйственными заповедными зонами, а также расположенными в пределах особо охраняемых природных территорий федерального значения, в том числе в пределах Национального парка «Югыд-ва» и Печоро-Илычского государственного биосферного заповедника;

1.4. водных объектов или их частей, используемых для нужд городов с численностью населения сто тысяч человек и более, а также для нужд предприятий и других организаций, производящих забор воды или сброс сточных вод в объеме более 15 млн. куб. метров в год.

2. Соблюдение особых условий водопользования и использования участков береговой полосы (в том числе участков примыкания к гидроэнергетическим объектам) в границах охранных зон гидроэнергетических объектов, расположенных на водных объектах, подлежащих региональному государственному надзору в области использования и охраны водных объектов в соответствии с пунктом 1 настоящего Перечня.

РЕЕСТР
 пользователей водными объектами, подлежащими региональному государственному надзору в области использования
 и охраны водных объектов на территории Республики Коми

№ п/п	Наименование организации -пользователя, юридический адрес, телефон, телетайп, телекс, факс, Ф.И.О. руководителя	Дата и № государственной регистрации договора, лицензии, решения	Срок окончания действия договора, лицензии, решения	Орган исполнительной власти субъекта РФ, заключивший договор, выдавший лицензию или принявший решение	Наименование водного объекта	Целевое назначение и параметры использования водного объекта *	Количество объектов	Особые отметки
1	2	3	4	5	6	7	8	9

Примечание: * приводится краткая характеристика целевого назначения и параметров использования водного объекта в плане исключения из реестра водных объектов или их частей, используемых:

- для обеспечения обороны страны и безопасности государства;
- для обеспечения федеральных энергетических систем, федерального транспорта и иных федеральных государственных нужд, в том числе для размещения, строительства и эксплуатации:
- гидроэнергетических сооружений федерального значения;
- гидротехнических сооружений и мелиоративных систем федерального значения;
- причалов, судоподъемных и судоремонтных сооружений для водного транспорта федерального значения;
- магистральных газо- и нефтепроводов, а также авто- и железных дорог федерального значения;
- подводных линейных объектов, подводных коммуникаций федерального значения;
- проведения дноуглубительных и иных работ для обеспечения судоходства на водных путях федерального значения;
- сооружений для воздушного транспорта федерального значения;
- для нужд городов с численностью населения сто тысяч человек и более;
- для нужд предприятий и других организаций, производящих забор воды или сброс сточных вод в объеме более 15 млн. куб. метров в год.

**ПРИКАЗ
МИНИСТЕРСТВА ПРИРОДНЫХ РЕСУРСОВ И ОХРАНЫ
ОКРУЖАЮЩЕЙ СРЕДЫ РЕСПУБЛИКИ КОМИ**

106 О внесении изменений в приказ Министерства природных ресурсов и охраны окружающей среды Республики Коми от 18.12.2013 № 595 «Об утверждении порядка выдачи разрешений на проведение внутрихозяйственных работ, связанных с нарушением почвенного покрова, на территории Республики Коми»²

Руководствуясь Постановлением Правительства Республики Коми от 03.04.2012 № 120 «О Министерстве природных ресурсов и охраны окружающей среды Республики Коми»,

ПРИКАЗЫВАЮ:

1. Внести изменения в приказ Министерства природных ресурсов и охраны окружающей среды Республики Коми от 18.12.2013 № 595 «Об утверждении порядка выдачи разрешений на проведение внутрихозяйственных работ, связанных с нарушением почвенного покрова, на территории Республики Коми» согласно приложению к настоящему приказу.

2. Настоящий приказ вступает в силу в установленном порядке.

Министр

Р.В. ПОЛШВЕДКИН

г. Сыктывкар
12 марта 2015 г.
№ 93

ПРИЛОЖЕНИЕ
к приказу Министерства природных ресурсов
и охраны окружающей среды Республики Коми
от 12 марта 2015 г. № 93

ИЗМЕНЕНИЯ,

вносимые в приказ Министерства природных ресурсов и охраны
окружающей среды Республики Коми от 18.12.2013 № 595
«Об утверждении порядка выдачи разрешений на проведение
внутрихозяйственных работ, связанных с нарушением почвенного
покрова, на территории Республики Коми»

В приказ Министерства природных ресурсов и охраны окружающей среды Республики Коми от 18.12.2013 № 595 «Об утверждении порядка выдачи разрешений на проведение внутрихозяйственных работ, связанных с нарушением почвенного покрова, на территории Республики Коми» (далее – Приказ) внести следующие изменения:

1. В Порядок выдачи разрешений на проведение внутрихозяйственных работ, связанных с нарушением почвенного покрова, на территории Республики Коми (приложение № 1 к Приказу):

1.1. В пункте 1:

1) в подпункте 1 слова «(за исключением участков для строительства лесных дорог и дорог противопожарного назначения)» исключить;

² Впервые опубликован в сетевом издании «Перечень правовых актов, принятых органами государственной власти Республики Коми, иной официальной информации» 16.03.2015 г.

2) в подпункте 2 после слов «загрязнение участков поверхности земли» дополнить словами «и ликвидацию последствий загрязнения земель (за исключением оперативной локализации аварий и инцидентов)».

1.2. В пункте 2:

1) абзац первый дополнить словами «, ордер (разрешение) на проведение земляных работ, разрешение (согласование) на проведение землеустроительных, земляных, строительных, мелиоративных, хозяйственных и иных работ на объекте культурного наследия и зонах охраны объекта культурного наследия, разрешение эксплуатирующей подземные коммуникации организации на проведение земляных работ»;

2) в абзаце втором после слов «или арендатор земельного участка» дополнить словами «, а также иное лицо, проводящее работы, связанные с нарушением почвенного покрова, »;

3) в абзаце третьем после слов «а)» дополнить словами «кадастровый номер и (или) адрес (местоположение) земельного участка, на котором планируется проведение работ, связанных с нарушением почвенного покрова.»;

4) дополнить новым абзацем двенадцатым следующего содержания.

«– копия разрешения уполномоченного органа на использование земель или земельных участков, находящихся в государственной или муниципальной собственности, в целях, указанных в подпунктах 1 - 5 пункта 1 статьи 39.33 Земельного кодекса Российской Федерации.»;

5) абзац двенадцатый считать абзацем тринадцатым;

6) дополнить новыми абзацами четырнадцатым и пятнадцатым следующего содержания:

«в) разрешительные документы, подтверждающие право на осуществление работ, связанных с нарушением почвенного покрова: лицензия на пользование недрами – в случае разработки полезных ископаемых; разрешение на строительство – в случаях строительства или реконструкции объектов капитального строительства; ордер (разрешение) на проведение земляных работ – в иных случаях проведения работ, связанных с разрытием грунта (прокладка, реконструкция или ремонт подземных коммуникаций, планировка грунта);

г) согласие (разрешение) правообладателя земельного участка на проведение работ, связанных с нарушением почвенного покрова, в случае если такие работы предполагается осуществить заявителем на чужом земельном участке при отсутствии установленного сервитута для использования земельного участка в заявляемых целях.»;

7) абзацы 14 – 19 считать абзацами 16 – 21 соответственно;

8) в абзаце двадцатом после слов «проект рекультивации нарушенных земель,» дополнить словами «утверждённый собственником земельного участка, землепользователем или землевладельцем указанных земель и »;

9) дополнить абзацем двадцать вторым следующего содержания:

«в) заключение государственной экологической экспертизы федерального уровня по проекту рекультивации нарушенных земель в случае рекультивации карьерных выемок и иных искусственно созданных полостей с использованием отходов I - V класса опасности.».

10) в абзацах одиннадцатом, тринадцатом, двадцать первом знак препинания «.» заменить на знак препинания «;».

2. В приложение № 3 к Приказу в форме Разрешения на проведение внутрихозяйственных работ, связанных с нарушением почвенного покрова, слова «глубина проведения земляных работ» заменить словами «толщина снимаемого плодородного слоя почвы».

ПРИКАЗ
МИНИСТЕРСТВА ТРУДА И СОЦИАЛЬНОЙ ЗАЩИТЫ
РЕСПУБЛИКИ КОМИ

107 О внесении изменений в приказ Министерства труда и социальной защиты Республики Коми от 29.10.2014 г. № 2136 «Об утверждении порядка предоставления социальных услуг поставщиками социальных услуг»³

В целях реализации Федерального закона от 28 декабря 2013 года № 442-ФЗ «Об основах социального обслуживания граждан в Российской Федерации», Закона Республики Коми от 26 сентября 2014 года № 93-РЗ «О некоторых вопросах в сфере социального обслуживания граждан в Республике Коми»

ПРИКАЗЫВАЮ:

1. Внести в приказ Министерства труда и социальной защиты Республики Коми от 29.10.2014 г. № 2136 «Об утверждении порядка предоставления социальных услуг поставщиками социальных услуг» (далее – Приказ) следующие изменения:

в Порядке предоставления стационарного социального обслуживания несовершеннолетних, утвержденном приказом (приложение № 4):

а) в пункте 2.1.1. слова «территориальным органом по опеке и попечительству Министерства труда и социальной защиты Республики Коми (далее - территориальный орган)» в соответствующем падеже заменить словами «Министерство труда и социальной защиты Республики Коми (далее - Министерство)» в соответствующем падеже;

б) в пунктах 2.1.5., 5.1. слова «территориальный орган» в соответствующем падеже заменить словами «Министерство» в соответствующем падеже.

2. Контроль за выполнением настоящего приказа возложить на заместителя министра М.А. Ганова.

3. Настоящий приказ вступает в силу с момента его подписания.

Министр

И.В. СЕМЯШКИН

г. Сыктывкар
31 декабря 2014 г.
№ 2771

ПРИКАЗ
МИНИСТЕРСТВА ТРУДА И СОЦИАЛЬНОЙ ЗАЩИТЫ
РЕСПУБЛИКИ КОМИ

108 О внесении изменений в приказ Агентства Республики Коми по социальному развитию от 28.03.2012 № 596 «Об утверждении Административного регламента предоставления государственной услуги по установлению и выплате региональной социальной доплаты к пенсии»⁴

В целях упорядочения работы по предоставлению государственной услуги по установлению и выплате региональной социальной доплаты к пенсии,

ПРИКАЗЫВАЮ:

1. Внести в Приказ Агентства Республики Коми по социальному развитию от 28.03.2012 № 596 «Об утверждении Административного регламента предоставления

³ Впервые опубликован в сетевом издании «Перечень правовых актов, принятых органами государственной власти Республики Коми, иной официальной информации» 03.03.2015 г.

⁴ Впервые опубликован в сетевом издании «Перечень правовых актов, принятых органами государственной власти Республики Коми, иной официальной информации» 17.03.2015 г.

государственной услуги по установлению и выплате региональной социальной доплаты к пенсии» изменения согласно приложению.

2. Настоящий приказ вступает в силу по истечении десяти дней со дня его официального опубликования.

Министр

И.В. СЕМЯШКИН

г. Сыктывкар
11 марта 2015 г.
№ 438

ПРИЛОЖЕНИЕ
к приказу Министерства труда
и социальной защиты Республики Коми
от 11 марта 2015 г. № 438

ИЗМЕНЕНИЯ,

вносимые в приказ Агентства Республики Коми
по социальному развитию от 28.03.2012 № 596 «Об утверждении
Административного регламента предоставления государственной
услуги по установлению и выплате региональной социальной
доплаты к пенсии»

1. В Приказе Агентства Республики Коми по социальному развитию от 28.03.2012 № 596 «Об утверждении Административного регламента предоставления государственной услуги по установлению и выплате региональной социальной доплаты к пенсии»:

1) в пункте 2 слова «Агентству Республики Коми по социальному развитию» заменить словами «Министерству труда и социальной защиты Республики Коми»;

2) в пункте 3 слова «на заместителя руководителя» заменить словами «на заместителя министра труда и социальной защиты Республики Коми».

2. Приложение к Приказу Агентства Республики Коми по социальному развитию от 28.03.2012 № 596 «Об утверждении Административного регламента предоставления государственной услуги по установлению и выплате региональной социальной доплаты к пенсии» изложить согласно приложению к настоящим изменениям.

ПРИЛОЖЕНИЕ
к изменениям, вносимым в приказ Агентства Республики Коми
по социальному развитию
от 28 марта 2012 г. № 596
«Об утверждении Административного регламента
предоставления государственной услуги по установлению
и выплате региональной социальной доплаты к пенсии»

«УТВЕРЖДЕН
приказом Министерства труда и социальной
защиты Республики Коми
от 11 марта 2015 г. № 438
(ПРИЛОЖЕНИЕ)

АДМИНИСТРАТИВНЫЙ РЕГЛАМЕНТ предоставления государственной услуги по установлению и выплате региональной социальной доплаты к пенсии

I. Общие положения

Предмет регулирования Административного регламента

1. Административный регламент предоставления государственной услуги по установлению и выплате региональной социальной доплаты к пенсии (далее - Административный регламент, государственная услуга), разработан в целях повышения качества и доступности результатов предоставления государственной услуги и устанавливает порядок, последовательность и сроки административных процедур и административных действий государственных бюджетных учреждений Республики Коми - центров по предоставлению государственных услуг в сфере социальной защиты населения (далее - центры по предоставлению государственных услуг), порядок взаимодействия между центрами по предоставлению государственных услуг и заявителями при предоставлении государственной услуги.

Круг заявителей

2. Заявителями на предоставление государственной услуги являются:

1) граждане Российской Федерации;

2) иностранные граждане;

3) лица без гражданства (далее - заявители), проживающие на территории Республики Коми при одновременном соблюдении следующих условий:

- неосуществление трудовой и (или) иной деятельности, в период которой они подлежат обязательному пенсионному страхованию в соответствии с Федеральным законом «Об обязательном пенсионном страховании в Российской Федерации»;

- установление пенсии (пенсий) в соответствии с законодательством Российской Федерации;

- недостижение общей суммы материального обеспечения заявителя, определенной в соответствии с частями 2 и 3 статьи 12.1 Федерального закона от 17.07.1999 № 178-ФЗ «О государственной социальной помощи» величины прожиточного минимума пенсионера на соответствующий финансовый год в Республике Коми.

3. От имени заявителей при обращении в центр по предоставлению государственных услуг в целях получения государственной услуги могут выступать лица, имеющие такое право в соответствии с законодательством Российской Федерации, либо в силу наделения их заявителями в порядке, установленном законодательством Российской Федерации, соответствующими полномочиями.

Требования к порядку информирования о предоставлении государственной услуги

1) информация о месте нахождения, графике работы и наименование органа исполнительной власти Республики Коми, предоставляющего государственную услугу, его структурных подразделений и территориальных органов, организаций, участвующих в предоставлении государственной услуги:

а) информация о месте нахождения, графике работы Министерства труда и социальной защиты Республики Коми (далее - Министерство) и структурных подразделений Министерства приводятся в приложении № 1 к настоящему Административному регламенту;

б) информация о месте нахождения, графике работы и наименование центров по предоставлению государственных услуг приводятся в приложении № 2 к настоящему Административному регламенту.

2) справочные телефоны структурных подразделений органа исполнительной власти Республики Коми, предоставляющего государственную услугу, организаций, участвующих в предоставлении государственной услуги, в том числе номер телефона-автоинформатора:

а) справочные телефоны Министерства и структурных подразделений Министерства приводятся в приложении № 1 к настоящему Административному регламенту;

б) справочные телефоны центров по предоставлению государственных услуг приводятся в приложении № 2 к настоящему Административному регламенту.

3) адреса официальных сайтов органа исполнительной власти Республики Коми, предоставляющего государственную услугу, организаций, участвующих в предоставлении государственной услуги, в информационно-телекоммуникационной сети «Интернет», содержащих информацию о предоставлении государственной услуги и услуг, которые являются необходимыми и обязательными для предоставления государственной услуги, адреса их электронной почты:

а) адрес официального сайта Министерства - mintrudsoc.rkomi.ru;

адрес сайта Министерства (подраздел «Вопрос-ответ» раздела «В контакте») - mintrudsoc.rkomi.ru/predl.html;

адрес Портала государственных и муниципальных услуг (функций) Республики Коми - rgu.rkomi.ru;

адрес Единого портала государственных и муниципальных услуг (функций) - gosuslugi.ru;

б) адрес электронной почты Министерства - social_rk@soc.rkomi.ru;

адреса электронной почты центров по предоставлению государственных услуг приводятся в приложении № 2 к настоящему Административному регламенту.

4) порядок получения информации заявителями по вопросам предоставления государственной услуги и услуг, которые являются необходимыми и обязательными для предоставления государственной услуги, сведений о ходе предоставления указанных услуг, в том числе с использованием государственной информационной системы Республики Коми «Портал государственных и муниципальных услуг (функций) Республики Коми (rgu.rkomi.ru)»:

а) информацию по вопросам предоставления государственной услуги, в том числе сведения о ходе предоставления государственной услуги, заявитель может получить непосредственно в Министерстве, центрах по предоставлению государственных услуг по месту своего проживания (регистрации), по справочным телефонам, в сети Интернет (на официальном сайте Министерства и на Портале государственных и муниципальных услуг (функций) Республики Коми (rgu.rkomi.ru)), а также направив письменное обращение через организацию почтовой связи, либо по электронной почте:

- заявители вправе получить информацию по вопросам предоставления государственной услуги в вежливой форме, быстро, четко и по существу поставленного вопроса; при консультировании по телефону должностное лицо Министерства, специалист центра по предоставлению государственных услуг называет свою фамилию, имя, отчество, должность, а также наименование структурного подразделения, в которое обратилось лицо, заинтересованное в предоставлении государственной услуги; информирование заявителя по вопросам предоставления государственной услуги по телефону не должно превышать 15 минут;

- при обращении заявителя посредством электронной почты ответ направляется заявителю в форме электронного документа по адресу электронной почты, указанному в обращении, или в письменной форме по почтовому адресу, указанному в обращении (если ответ в соответствии с обращением должен быть направлен в письменной форме через организацию почтовой связи).

б) информация по вопросам предоставления государственных услуг, которые являются необходимыми и обязательными для предоставления государственной услуги, не предоставляется, в связи с отсутствием государственных услуг, необходимых и обязательных для предоставления государственной услуги.

5) порядок, форма и место размещения указанной в настоящем пункте информации, в том числе на стендах в местах предоставления государственной услуги и услуг, которые являются необходимыми и обязательными для предоставления государственной услуги, а также на официальном сайте Министерства в информационно-телекоммуникационной сети «Интернет», а также в государственной информационной системе Республики Коми «Портал государственных и муниципальных услуг (функций) Республики Коми (pgu.rkomi.ru)»:

а) информация о порядке предоставления государственной услуги, а также график приема заявителей для консультаций по вопросам предоставления государственной услуги размещены на информационном стенде Министерства, центра по предоставлению государственных услуг, в информационных материалах (брошюрах, буклетах);

б) информация о порядке предоставления государственной услуги также размещена в государственной информационной системе Республики Коми «Портал государственных и муниципальных услуг (функций) Республики Коми (pgu.rkomi.ru)» и (или) в федеральной государственной информационной системе «Единый портал государственных и муниципальных услуг (функций) (gosuslugi.ru)»;

в) на официальном сайте Министерства, размещена следующая информация:

- тексты законодательных и иных нормативных правовых актов, содержащих нормы, регламентирующие предоставление государственной услуги;

- настоящий Административный регламент;

- адрес места нахождения, график работы, справочные телефоны Министерства и структурных подразделений и адреса электронной почты Министерства и центра по предоставлению государственных услуг.

II. Стандарт предоставления государственной услуги

Наименование государственной услуги

4. Наименование государственной услуги: установление и выплата региональной социальной доплаты к пенсии.

Наименование органа исполнительной власти Республики Коми,
предоставляющего государственную услугу

5. Государственная услуга предоставляется центрами по предоставлению государственных услуг, в отношении которых Министерство осуществляет в соответствии с законодательством Российской Федерации функции и полномочия учредителя государственных учреждений Республики Коми.

При предоставлении государственной услуги осуществляется взаимодействие с Государственным учреждением - Отделением Пенсионного фонда Российской Федерации по Республике Коми (далее - ОПФР по РК), с региональным органом Фонда социального страхования, с органами социальной защиты населения.

6. При предоставлении государственной услуги запрещается требовать от заявителей осуществления действий, в том числе согласований, необходимых для получения государственной услуги и связанных с обращением в иные государственные органы, органы местного самоуправления, организации, за исключением получения услуг, включенных в Перечень услуг, которые являются необходимыми и обязательными для предоставления государственных услуг, утвержденный Правительством Республики Коми.

Описание результата предоставления государственной услуги

7. Результатом предоставления государственной услуги является установление и выплата региональной социальной доплаты к пенсии и направление уведомления заявителю.

В случае отказа в установлении и выплате региональной социальной доплаты к пенсии, заявителю направляется уведомление об отказе в установлении региональной социальной доплаты к пенсии с указанием причин отказа.

В случае прекращения выплаты региональной социальной доплаты к пенсии, заявителю направляется уведомление о прекращении выплаты региональной социальной доплаты к пенсии с указанием причин прекращения выплаты.

Срок предоставления государственной услуги

8. Сроки предоставления государственной услуги должны соответствовать срокам, установленным Правилами обращения за региональной социальной доплатой к пенсии, порядка ее установления, выплаты и пересмотра ее размера, утвержденными постановлением Правительства Республики Коми от 31 декабря 2004 г. № 281 «О мерах по реализации Закона Республики Коми «Об оказании государственной социальной помощи в Республике Коми» (далее - Правила).

Решение о предоставлении (об отказе в предоставлении) государственной услуги принимается центром по предоставлению государственных услуг в течение 5 рабочих дней со дня поступления сведений о денежных выплатах на запросы, направленные в соответствии с подпунктами 1 и 2 пункта 66 настоящего Административного регламента.

Центр по предоставлению государственных услуг письменно сообщает о принятом решении в течение 10 календарных дней со дня принятия соответствующего решения.

Выплата региональной социальной доплаты к пенсии производится до 25 – го числа каждого календарного месяца.

Перечень нормативных правовых актов, регулирующих
отношения, возникающие в связи с предоставлением
государственной услуги

9. Предоставление государственной услуги осуществляется в соответствии с:

1) Конституцией Российской Федерации (принята всенародным голосованием 12 декабря 1996 г.) (Собрание законодательства Российской Федерации, 2009, № 4, ст. 445);

2) Гражданским кодексом Российской Федерации от 30 ноября 1994 г. № 51-ФЗ (Собрание законодательства Российской Федерации, 1994, № 32, ст. 3301);

3) Федеральным законом от 6 октября 1999 г. № 184-ФЗ «Об общих принципах организации законодательных (представительных) и исполнительных органов государственной власти субъектов Российской Федерации» (Собрание законодательства Российской Федерации, 1999, № 42, ст. 5005);

4) Федеральным законом от 27 июля 2006 г. № 152-ФЗ «О персональных данных» (Собрание законодательства Российской Федерации, 2006, № 31 (1 часть), ст. 3451);

5) Федеральным законом от 6 апреля 2011 г. № 63-ФЗ «Об электронной подписи» (Собрание законодательства Российской Федерации, 11.04.2011, № 15, ст. 2036);

6) Федеральным законом от 27 июля 2010 г. № 210-ФЗ «Об организации предоставления государственных и муниципальных услуг» (Собрание законодательства Российской Федерации, 2010, № 31, ст. 4179);

7) Федеральным законом от 17 июля 1999 г. № 178-ФЗ «О государственной социальной помощи» (Собрание законодательства Российской Федерации, от 19.07.1999, № 29, ст. 3699);

8) Федеральным законом от 24 октября 1997 г. № 134-ФЗ «О прожиточном минимуме в Российской Федерации» (Собрание законодательства Российской Федерации, 1997, № 43, ст. 4904);

9) Приказом Министерства здравоохранения и социального развития Российской Федерации от 20 ноября 2009 г. № 917н «Об утверждении Порядка обмена информацией между территориальными органами Пенсионного фонда Российской Федерации и уполномоченными органами исполнительной власти в субъекте Российской Федерации в целях установления социальных доплат к пенсии» (Российская газета, 2009 г. № 251);

10) Приказом Министерства здравоохранения и социального развития Российской Федерации от 16 ноября 2004 г. № 195 «О Порядке ведения Федерального регистра лиц, имеющих право на получение государственной социальной помощи» (Российская газета, 2004 г. № 286);

11) Конституцией Республики Коми (принята Верховным Советом Республики Коми 17.02.1994) (Ведомости Верховного Совета Республики Коми, 1994, № 2, ст. 21);

12) Законом Республики Коми от 12 ноября 2004 г. № 56-ПЗ «Об оказании государственной социальной помощи в Республике Коми» (Ведомости нормативных актов органов государственной власти Республики Коми, 2005, № 3, ст. 3766);

13) Законом Республики Коми от 26 сентября 2014 г. № 115-ПЗ «Об утверждении величины прожиточного минимума пенсионера в Республике Коми на 2015 год» (Ведомости нормативных актов органов государственной власти Республики Коми», 07.10.2014, № 27, ст. 529);

14) постановлением Правительства Республики Коми от 31 декабря 2004 г. № 281 «О мерах по реализации Закона Республики Коми «Об оказании государственной социальной помощи в Республике Коми» (Ведомости нормативных актов органов государственной власти Республики Коми, 2005, № 7, ст. 3978).

Исчерпывающий перечень документов, необходимых в соответствии с нормативными правовыми актами для предоставления государственной услуги, способы их получения заявителем, в том числе в электронной форме, порядок их представления

10. Для получения государственной услуги заявителем самостоятельно предоставляются в центр по предоставлению государственных услуг по месту жительства или пребывания следующие документы:

1) заявление по форме, установленной законодательством Республики Коми, указанной в приложении № 4 к настоящему Административному регламенту;

2) паспорт или иной документ, удостоверяющий личность гражданина (в случае, если от имени гражданина действует его законный представитель или представитель, действующий по доверенности, оформленной в соответствии с законодательством, то дополнительно представляется документ, удостоверяющий личность представителя, и документ, подтверждающий соответствующие полномочия);

3) пенсионное удостоверение;

4) документ, подтверждающий факт прекращения трудовых отношений заявителя на момент подачи заявления (трудовая книжка или выписка из нее, или выписка из индивидуального лицевого счета застрахованного лица по данным индивидуального (персонифицированного) учета в системе государственного пенсионного страхования, или иной документ, содержащий требуемые сведения).

В случае отсутствия у пенсионера трудовой книжки или выписки из нее сведения о том, что он не осуществляет трудовую и (или) иную деятельность, в период которой подлежит обязательному пенсионному страхованию в соответствии с Федеральным законом «Об обязательном пенсионном страховании в Российской Федерации», указываются пенсионером в заявлении;

11. Предоставление заявителем документов осуществляется следующими способами:

1) лично или через специалиста по социальной работе, принимающего документы в городских и сельских населенных пунктах;

2) через организацию почтовой связи;

3) в форме электронных документов, в том числе включая Портал государственных и муниципальных услуг (функций) Республики Коми (pgu.rkomi.ru) и (или) Единый портал государственных и муниципальных услуг (функций) (gosuslugi.ru).

12. В случае направления документов, указанных в пункте 10 настоящего Административного регламента, почтовым отправлением подлинники документов не направляются, удостоверение верности копий прилагаемых документов и свидетельствование подлинности подписи на заявлении осуществляются в установленном федеральным законодательством порядке.

13. Документы, указанные в пункте 10 настоящего Административного регламента, представленные в форме электронных документов, с использованием информационно-коммуникационных сетей общего пользования, в том числе информационно-телекоммуникационной сети «Интернет», включая Портал государственных и муниципальных услуг (функций) Республики Коми (pgu.rkomi.ru) и (или) Единый портал государственных и муниципальных услуг (функций) (gosuslugi.ru) заверяются электронной подписью в порядке, установленном законодательством Российской Федерации.

14. Документы, которые заявитель вправе представить по собственной инициативе, так как они подлежат представлению в рамках межведомственного информационного

взаимодействия и их непредставление заявителем не является основанием для отказа заявителю в предоставлении государственной услуги:

1) страховое свидетельство обязательного пенсионного страхования, содержащее страховой номер индивидуального лицевого счета (СНИЛС) или сведения из страхового свидетельства обязательного пенсионного страхования;

2) справка регионального органа Фонда социального страхования Российской Федерации о сумме денежных выплат, предусмотренных частью 3 статьи 10 Федерального закона «Об обязательном социальном страховании от несчастных случаев на производстве и профессиональных заболеваний» (в случае если пенсионер является получателем ежемесячных страховых выплат).

15. В случае если заявителем по собственной инициативе документы, указанные в пункте 14 настоящего Административного регламента, не будут представлены, они запрашиваются центром по предоставлению государственных услуг, в срок не позднее 5 рабочих дней со дня представления документов, указанных в пункте 10 настоящего Административного регламента, в рамках межведомственного информационного взаимодействия.

Перечень услуг, которые являются необходимыми и обязательными для предоставления государственной услуги, и сведения о документе (документах), выдаваемом (выдаваемых) заявителю по результатам предоставления указанных услуг

16. Услуги, которые являются необходимыми и обязательными для предоставления государственной услуги законодательством Российской Федерации и законодательством Республики Коми не предусмотрены.

Исчерпывающий перечень документов, необходимых в соответствии с нормативными правовыми актами для предоставления услуг, которые являются необходимыми и обязательными для предоставления государственной услуги, способы их получения заявителем, в том числе в электронной форме, порядок их представления

17. Документов, необходимых для предоставления услуг, которые являются необходимыми и обязательными для предоставления государственной услуги законодательством Российской Федерации и законодательством Республики Коми не предусмотрено

Указание на запрет требовать от заявителя

18. Запрещается требовать от заявителя:

1) предоставления документов и информации или осуществления действий, предоставление или осуществление которых не предусмотрено нормативными правовыми актами, регулирующими отношения, возникающие в связи с предоставлением государственной услуги;

2) предоставления документов и информации, которые в соответствии с нормативными правовыми актами Российской Федерации, нормативными правовыми актами Республики Коми, находятся в распоряжении центра по предоставлению государственных услуг, предоставляющего государственную услугу, иных государственных органов и (или) подведомственных государственным органам организаций, за исключением документов, указанных в части 6 статьи 7 Федерального закона от 27 июля 2010 г. № 210-ФЗ «Об организации предоставления государственных и муниципальных услуг».

Исчерпывающий перечень оснований для отказа в приеме документов, необходимых для предоставления государственной услуги

19. Оснований для отказа в приеме документов, необходимых для предоставления государственной услуги, действующим законодательством Российской Федерации и Республики Коми не предусмотрено.

Исчерпывающий перечень оснований для приостановления или отказа в предоставлении государственной услуги

20. Основаниями для приостановления предоставления государственной услуги являются:

1) в случае, когда общая сумма материального обеспечения пенсионера, которому установлена региональная социальная доплата к пенсии, превысила (достигла) величину прожиточного минимума пенсионера в Республике Коми за счет следующих денежных выплат:

- пособие по безработице, стипендия в период профессиональной подготовки, повышения квалификации, переподготовки по направлению органов службы занятости, предусмотренные Законом Российской Федерации «О занятости населения в Российской Федерации»;

- республиканские ежемесячные денежные выплаты, предусмотренные Законом Республики Коми «О социальной поддержке населения в Республике Коми»;

- пособие на оплату проезда в пассажирском транспорте лицам, удостоенным почетных званий Республики Коми, установленное Законом Республики Коми «О социальной поддержке населения в Республике Коми»;

- пособие на оплату проезда детей, являющихся учащимися общеобразовательных организаций, в пассажирском транспорте в расчете на каждого, установленное Законом Республики Коми «О социальной поддержке населения в Республике Коми»;

- ежемесячное пособие на ребенка, установленное Законом Республики Коми «О государственных гарантиях в Республике Коми семьям, имеющим детей»;

- ежемесячная социальная выплата матерям, воспитавшим 7 и более детей, установленная Законом Республики Коми «О государственных гарантиях в Республике Коми семьям, имеющим детей»;

- ежемесячная денежная выплата за особые заслуги перед Республикой Коми отдельным категориям граждан, установленная Законом Республики Коми «О ежемесячной денежной выплате за особые заслуги перед Республикой Коми отдельным категориям граждан»;

- денежная компенсация расходов по оплате жилых помещений и коммунальных услуг, к которой относятся ежемесячные денежные компенсации на оплату жилого помещения и коммунальных услуг и компенсации стоимости твердого топлива, установленные Законом Республики Коми «О социальной поддержке населения в Республике Коми» и постановлением Правительства Республики Коми от 5 мая 2009 г. № 115 «Об утверждении Правил и форм предоставления мер социальной поддержки по оплате жилого помещения и коммунальных услуг, Порядка и условий выплаты компенсации стоимости твердого топлива, приобретаемого в пределах норм, установленных для продажи населению, и транспортных услуг для доставки этого твердого топлива и внесении изменений в постановление Правительства Республики Коми от 31 декабря 2004 г. № 280 «О мерах по реализации Закона Республики Коми «О социальной поддержке населения в Республике Коми»;

2) при поступлении в установленном порядке сведений, свидетельствующих о возможной утрате права пенсионера на получение региональной социальной доплаты

к пенсии, в том числе сведений об осуществлении трудовой и (или) иной деятельности, от органов, осуществляющих пенсионное обеспечение, для выяснения обстоятельств и проверки фактов, влияющих на продолжение или прекращение выплаты региональной социальной доплаты к пенсии;

3) в случае неполучения пенсионером установленной региональной социальной доплаты к пенсии в течение двух месяцев подряд в отделении федеральной почтовой связи (в кассе центра по предоставлению государственных услуг) или в случае возврата установленной региональной социальной доплаты к пенсии из финансово-кредитного учреждения.

21. Основаниями для отказа в предоставлении государственной услуги являются:

1) непредставление или представление не в полном объеме документов, указанных в пункте 10 настоящего Административного регламента;

2) получение пенсии не на территории Республики Коми;

3) перемена места жительства или места пребывания, за исключением перемены места жительства или места пребывания в пределах Республики Коми;

4) прохождение военной службы по призыву или альтернативной гражданской службы.

22. Заявители имеют право повторно обратиться в центр по предоставлению государственных услуг за установлением и выплатой региональной социальной доплаты к пенсии после устранения оснований для отказа в предоставлении государственной услуги, предусмотренных пунктом 21 настоящего Административного регламента.

Порядок, размер и основания взимания государственной пошлины или иной платы за предоставление государственной услуги в случаях, предусмотренных федеральными законами, принимаемыми в соответствии с ними иными нормативными правовыми актами Российской Федерации, нормативными правовыми актами Республики Коми

23. Государственная услуга предоставляется бесплатно.

Порядок, размер и основания взимания платы за предоставление услуг, которые являются необходимыми и обязательными для предоставления государственной услуги

24. Взимание платы за предоставление услуг, которые являются необходимыми и обязательными для предоставления государственной услуги, не предусмотрено.

Максимальный срок ожидания в очереди при подаче заявления о предоставлении государственной услуги и при получении результата предоставления государственной услуги

25. Максимальное время ожидания в очереди при подаче документов для получения государственной услуги не должно превышать 15 минут.

26. Максимальное время ожидания в очереди при получении результата предоставления государственной услуги не должно превышать 15 минут.

При получении результата предоставления государственной услуги в виде выплаты денежных средств непосредственного взаимодействия с заявителем не требуется.

27. Заявителю по его желанию предоставляется возможность предварительной записи для представления документов на получение государственной услуги. Предварительная запись может осуществляться как при личном обращении заявителя в центр по предоставлению государственных услуг, так и по телефону.

28. При предварительной записи заявитель сообщает фамилию, имя и отчество, желаемое время представления документов, необходимых для решения вопроса о предоставлении государственной услуги. Предварительная запись осуществляется путем внесения информации в книгу предварительной записи, которая ведется на бумажном и (или) электронном носителе. Заявителю сообщается время представления документов и кабинет, в котором ведется прием документов.

Срок и порядок регистрации заявления заявителя
о предоставлении государственной услуги

29. Регистрация заявления и документов, представленных заявителем, осуществляется специалистом центра по предоставлению государственных услуг, ответственным за прием и регистрацию заявления и документов при предоставлении государственной услуги.

30. В случае представления заявления и документов лично заявителем, указанные документы регистрируются центром по предоставлению государственных услуг в день их представления.

31. В случае направления заявления и документов почтовым отправлением или в форме электронных документов включая Портал государственных и муниципальных услуг (функций) Республики Коми (pgu.rkomi.ru) и (или) Единый портал государственных и муниципальных услуг (функций) (gosuslugi.ru), указанные документы регистрируются центром по предоставлению государственных услуг в день их поступления в центр по предоставлению государственных услуг. Днем представления документов в центр по предоставлению государственных услуг считается день их регистрации в центре по предоставлению государственных услуг.

32. Срок регистрации заявления о предоставлении государственной услуги составляет не более 30 минут.

Требования к помещениям, в которых предоставляется
государственная услуга, к залу ожидания, местам
для заполнения заявления о предоставлении государственной
услуги, информационным стендам с образцами их заполнения
и перечнем документов, необходимых для предоставления
государственной услуги

33. Помещения, в которых предоставляются государственные услуги должны соответствовать установленным законодательством Российской Федерации требованиям обеспечения комфортными условиями заявителей и должностных лиц, специалистов, в том числе обеспечения возможности реализации прав инвалидов и лиц с ограниченными возможностями на получение по их заявлению государственной услуги.

34. Требования к размещению и оформлению помещений центров по предоставлению государственных услуг.

1) при проектировании и строительстве или выборе здания (строения), в котором планируется расположение центров по предоставлению государственных услуг, должна учитываться пешеходная доступность от остановок общественного транспорта;

2) прием заявителей осуществляется в специально выделенных для этих целей помещениях (присутственных местах). Для удобства заявителей присутственные места рекомендуется размещать на нижних этажах зданий (строений);

3) кабинеты для приема заявителей должны быть оборудованы информационными табличками (вывесками) с указанием: номера кабинета; фамилии, имени, отчества (последнее - при наличии) и должности специалиста, осуществляющего предоставление государственной услуги;

4) помещения центров по предоставлению государственных услуг должны соответствовать эпидемиологическим правилам и нормативам.

35. Требования к размещению и оформлению визуальной, текстовой и мультимедийной информации.

Предназначенные для ознакомления заявителей с информационными материалами места информирования располагаются в непосредственной близости от сектора ожидания в очереди и оборудуются:

1) визуальной, текстовой информацией, размещаемой на информационных стендах (образцы заполнения заявлений и перечень документов, необходимый для предоставления государственной услуги), обеспечивающих свободный доступ к ним;

2) световыми информационными табло, компьютером со справочно-информационными системами; компьютер, предназначенный для использования заявителями, не должен быть подключен к локальной сети центра по предоставлению государственных услуг.

36. Требования к оборудованию зала ожидания.

1) места ожидания в очереди должны быть оборудованы стульями (кресельными секциями) и (или) скамьями. Количество мест ожидания определяется исходя из фактической нагрузки и возможностей для их размещения в здании, но не может составлять менее 2 мест на каждого специалиста, осуществляющего прием документов от заявителей;

2) для создания комфортных условий ожидания на столах (стойках) для письма могут размещаться газеты, журналы, печатная продукция (брошюры, буклеты) по вопросам предоставления государственной услуги.

37. Требования к парковочным местам.

На территории, прилегающей к центрам по предоставлению государственных услуг, должны быть оборудованы места для бесплатной парковки автотранспортных средств. Доступ заявителей к парковочным местам является бесплатным.

38. Требования к оформлению входа в здание.

Центральный вход в здание центра по предоставлению государственных услуг по возможности должен быть оборудован пандусом, удобным для въезда в здание колясок с детьми и инвалидов кресел-колясок, а также вывеской, содержащей наименование, место расположения, режим работы, номер телефона для справок.

39. Требования к местам для ожидания заявителей.

Места ожидания должны соответствовать комфортным условиям для заявителей и оптимальным условиям работы должностных лиц, в том числе необходимо наличие доступных мест общего пользования (туалет).

40. Требования к местам приема заявителей.

В центрах по предоставлению государственных услуг выделяются помещения для приема заявителей.

При нахождении двух специалистов, осуществляющих прием документов от заявителей в одном помещении, рабочее место каждого специалиста по возможности должно быть отделено перегородками.

Рабочее место специалиста должно быть оборудовано персональным компьютером с возможностью доступа к необходимым информационным базам данных, печатающим и сканирующим устройствами.

Специалисты, принимающие документы от заявителей, обеспечиваются личными и (или) настольными идентификационными карточками.

Места для приема заявителей оборудуются стульями и столами для оформления документов и обеспечиваются образцами заполнения документов, бланками заявлений и письменными принадлежностями.

Показатели доступности и качества государственной услуги

41. Показатели доступности и качества государственной услуги представлены в следующей таблице:

Показатели	Единица измерения	Нормативное значение показателя
Показатели доступности		
Наличие возможности получения государственной услуги в электронном виде (в соответствии с этапами перевода государственных услуг на предоставление в электронном виде)	да/нет	да
Показатели качества		
Удельный вес рассмотренных в установленный срок заявлений на предоставление государственной услуги в общем количестве заявлений на предоставление государственной услуги	%	100
Удельный вес количества обоснованных жалоб в общем количестве заявлений на предоставление государственной услуги	%	0

Иные требования, в том числе учитывающие особенности предоставления государственных услуг в многофункциональных центрах и особенности предоставления государственных услуг в электронной форме

42. Предоставление государственной услуги через многофункциональные центры не предусмотрено.

43. На Портале государственных и муниципальных услуг (функций) Республики Коми (pgu.komi.ru) и (или) Едином портале государственных и муниципальных услуг (функций) (gosuslugi.ru) заявителю предоставляется возможность получения информации о предоставляемой государственной услуге, копирования и заполнения формы заявления на предоставление государственной услуги в электронном виде.

44. Заявитель имеет возможность представлять документы, необходимые для предоставления государственной услуги, в электронном виде с использованием Единого портала государственных и муниципальных услуг (функций) и (или) Портала государственных и муниципальных услуг (функций), получать результат предоставления государственной услуги в электронном виде на Едином портале государственных и муниципальных услуг (функций) и (или) Портале государственных и муниципальных услуг (функций) Республики Коми, если это не запрещено федеральным законом. Также заявитель имеет возможность осуществлять с использованием Единого портала государственных и муниципальных услуг (функций) и (или) Портала государственных и муниципальных услуг (функций) Республики Коми мониторинг хода предоставления услуги.

45. Предоставление государственной услуги посредством Единого портала государственных и муниципальных услуг (функций) и (или) Портала государственных и муниципальных услуг (функций) Республики Коми осуществляется путем заполнения и отправки интерактивной формы заявления на предоставление государственной услуги и прикрепления электронных образов документов, необходимых для получения государственной услуги. Требования к электронным образам документов, предоставляемым через Единый портал государственных и муниципальных услуг (функций) и (или) Портал государственных и муниципальных услуг (функций) Республики Коми:

1) допустимыми расширениями прикрепляемых электронных образов являются: файлы архивов (*.zip); файлы текстовых документов (*.doc, *.docx, *.txt, *.rtf); файлы электронных таблиц (*.xls, *.xlsx); файлы графических изображений (*.jpg, *.pdf, *.tiff); файлы передачи геоинформационных данных (*.mid, *.mif);

2) электронные образы должны быть доступны (понятны) для прочтения. Для документов, оригиналы которых изготовлены на бумажных носителях, разрешение изображения должно быть не ниже 150 dpi (точек на дюйм) в масштабе 1:1;

3) в качестве прикрепляемого электронного образа допускается только один файл. В случае необходимости передачи нескольких файлов одного документа, они должны быть сгруппированы в один архив, который прикрепляется в качестве электронного образа. Наименование электронного образа должно позволять идентифицировать документ;

4) электронные образы не должны содержать вирусов и вредоносных программ.

46. Средства электронной подписи, применяемые при предоставлении государственной услуги в электронном виде, должны быть сертифицированы в соответствии с законодательством Российской Федерации.

**III. Состав, последовательность и сроки выполнения
административных процедур, требования к порядку
их выполнения, в том числе особенности выполнения
административных процедур в электронной форме, а также
особенности выполнения административных процедур
в многофункциональных центрах**

Состав административных процедур по предоставлению
государственной услуги

47. Предоставление государственной услуги включает следующие административные процедуры:

1) прием, обработка и регистрация документов для предоставления государственной услуги;

2) запрос документов (сведений), необходимых в соответствии с нормативными правовыми актами для предоставления государственной услуги, которые находятся в распоряжении органов государственной власти, органов местного самоуправления, в рамках межведомственного информационного взаимодействия в случае, если заявитель не представил данные документы по собственной инициативе;

3) принятие решения о предоставлении (об отказе в предоставлении) государственной услуги;

4) формирование личного дела заявителя;

5) организация выплаты региональной социальной доплаты к пенсии;

6) пересмотр решения о предоставлении государственной услуги (принятие решения о приостановлении, прекращении и возобновлении предоставления государственной услуги).

Последовательность выполнения административных процедур
при предоставлении государственной услуги

48. Блок-схема последовательности административных процедур при предоставлении государственной услуги приводится в приложении № 3 к настоящему Административному регламенту.

Прием, обработка и регистрация документов для предоставления
государственной услуги

49. Основанием для начала административной процедуры является обращение заявителя за получением государственной услуги в центр по предоставлению государственных услуг по месту жительства (месту пребывания):

1) лично или через специалиста по социальной работе, принимающего документы в городских и сельских населенных пунктах;

2) через организацию почтовой связи;

3) с использованием информационно-коммуникационных сетей общего пользования, в том числе сети «Интернет», в форме электронных документов включая Портал государственных и муниципальных услуг (функций) Республики Коми (pgu.rkomi.ru) и (или) Единый портал государственных и муниципальных услуг (функций) (gosuslugi.ru) в соответствии с требованиями пунктов 13 и 44 настоящего Административного регламента.

50. Государственная услуга через многофункциональные центры не предоставляется.

51. Специалист центра по предоставлению государственных услуг, ответственный за прием документов (специалист по социальной работе - в случае приема документов в поселках, селах и других населенных пунктах), проверяет наличие всех документов, указанных в пунктах 10 и 14 настоящего Административного регламента (в случае, если документы (документ), указанные в подпунктах 1, 2 пункта 14 настоящего Административного регламента, представлены заявителем по собственной инициативе) проверяет правильность заполнения заявления, соответствие документов установленным требованиям, непротиворечивость сведений, содержащихся в представленных документах.

52. Заявление заполняется при помощи средств электронно-вычислительной техники или от руки разборчиво (печатными буквами) чернилами черного или синего цвета.

53. Форму заявления можно получить непосредственно в центре по предоставлению государственных услуг, а также на официальном сайте Министерства в информационно-телекоммуникационной сети «Интернет» (mintrudsoc.rkomi.ru), на Портале государственных и муниципальных услуг (функций) Республики Коми (pgu.rkomi.ru) и (или) Едином портале государственных и муниципальных услуг (функций) (gosuslugi.ru).

54. При представлении заявителем заявления, заполненного с ошибками, и при наличии всех необходимых документов специалист центра по предоставлению государственных услуг, ответственный за прием документов (специалист по социальной работе - в случае приема документов в поселках, селах и других населенных пунктах), предлагает заявителю устранить ошибки, заполнив заявление повторно в течение приема.

55. При представлении документов, указанных в пунктах 10 и 14 настоящего Административного регламента (в случае, если документы (документ), указанные в подпунктах 1, 2 пункта 14 настоящего Административного регламента, представлены заявителем по собственной инициативе), отсутствии ошибок, несоответствий в сведениях специалист центра по предоставлению государственных услуг, ответственный за прием документов:

1) выполняет копирование подлинников документов, представленных заявителем. Копии документов заверяются штампом «Копия верна» и подписью специалиста центра по предоставлению государственных услуг, ответственного за прием документов, указывается дата. Не выполняется копирование документов, направленных через организацию почтовой связи;

2) возвращает заявителю в день подачи документов, необходимых для получения государственной услуги, подлинники документов вместе с распиской-уведомлением (отрывная часть заявления) согласно приложению № 4 к настоящему Административному регламенту;

3) регистрирует заявление в журнале регистрации и контроля обращений граждан, который ведется в центре по предоставлению государственных услуг на бумажном и (или) электронном носителе.

56. В случае направления документов, необходимых для предоставления государственной услуги, через организацию почтовой связи, информационно-коммуникационной сети общего пользования, в том числе информационно-телекоммуникационную сеть «Интернет», включая Портал государственных и муниципальных услуг (функций) Республики Коми (pgu.rkomi.ru) и (или) Единый портал государственных и муници-

пальных услуг (функций) (gosuslugi.ru), они обрабатываются в порядке, установленном пунктом 51 и подпунктом 3 пункта 55 настоящего Административного регламента.

57. В случае направления документов почтовым отправлением или в форме электронных документов расписка направляется заявителю через организацию почтовой связи или в форме электронного документа по адресу электронной почты, указанному заявителем, в течение в течение 3 рабочих дней со дня регистрации документов в центре по предоставлению государственных услуг.

58. Максимальный срок выполнения административной процедуры по приему, обработке и регистрации документов, необходимых для предоставления государственной услуги, составляет не более 30 минут.

59. Результатом административной процедуры является выдача (направление) заявителю расписки – уведомления и регистрация заявления и документов в журнале регистрации и контроля обращений граждан.

Запрос документов (сведений), необходимых в соответствии с нормативными правовыми актами для предоставления государственной услуги, которые находятся в распоряжении органов государственной власти, органов местного самоуправления, в рамках межведомственного информационного взаимодействия в случае, если заявитель не представил данные документы по собственной инициативе

60. Основанием для начала административной процедуры является отсутствие в центре по предоставлению государственных услуг документов (сведений), указанных в пункте 14 настоящего Административного регламента, которые находятся в распоряжении ОПФР по РК и регионального органа Фонда социального страхования.

61. Специалист центра по предоставлению государственных услуг осуществляет подготовку и направление запросов в ОПФР по РК и региональный орган Фонда социального страхования, в распоряжении которых находятся документы (сведения), необходимые для предоставления государственной услуги.

62. Максимальный срок выполнения административной процедуры составляет 5 рабочих дней.

63. Результатом выполнения административной процедуры является направление запросов в ОПФР по РК и региональный орган Фонда социального страхования, в распоряжении которых находятся документы (сведения), необходимые для предоставления государственной услуги.

Принятие решения о предоставлении
(об отказе в предоставлении) государственной услуги

64. Основанием для начала административной процедуры является наличие в центре по предоставлению государственных услуг зарегистрированных документов, указанных в пунктах 10 и 14 настоящего Административного регламента.

65. Для предоставления государственной услуги центр по предоставлению государственных услуг еженедельно (по мере поступления заявлений от граждан) взаимодействует по телекоммуникационным каналам связи с использованием технологии ViPNet (Деловая почта) с ОПФР по РК через Министерство, по обмену информацией с целью доведения общей суммы материального обеспечения неработающих пенсионеров до установленной в Республике Коми величины прожиточного минимума пенсионера.

66. Специалист центра по предоставлению государственных услуг, ответственный за подготовку проекта решения о предоставлении (об отказе в предоставлении) государственной услуги, в течение 5 рабочих дней со дня представления документов,

указанных в пунктах 10 и 14 настоящего Административного регламента, направляет запросы сведений в электронной форме через Министерство:

1) в ОПФР по РК о суммах следующих денежных выплат:

- пенсия (пенсии);

- сумма полагающейся страховой пенсии по старости с учетом фиксированной выплаты к страховой пенсии, повышенный фиксированной выплаты к страховой пенсии, установленной в соответствии с Федеральным законом от 28 декабря 2013 г. № 400-ФЗ «О страховых пенсиях», и накопительной пенсии, установленной в соответствии с Федеральным законом от 28 декабря 2013 г. № 424-ФЗ «О накопительной пенсии», в случае отказа пенсионера от получения указанных пенсий;

- дополнительное материальное (социальное) обеспечение, осуществляемое в соответствии с указами Президента Российской Федерации от 1 августа 2005 г. № 887 «О мерах по улучшению материального положения инвалидов вследствие военной травмы» и от 30 марта 2005 г. № 363 «О мерах по улучшению материального положения некоторых категорий граждан Российской Федерации в связи с 60-летием Победы в Великой Отечественной войне 1941 - 1945 годов»;

- ежемесячная денежная выплата (включая стоимость набора социальных услуг);

2) в органы социальной защиты населения по месту жительства заявителя о размере предоставляемых мер социальной поддержки заявителя (для заявителей, имеющих регистрацию места жительства за пределами Республики Коми).

67. ОПФР по РК после получения запроса формирует информацию о размерах денежных выплат, перечисленных в подпункте 1 пункта 66 настоящего Административного регламента, граждан, указанных в запросе, и в течение 5 рабочих дней со дня получения запроса направляет ее в центр по предоставлению государственных услуг.

68. При обращении заявителя за предоставлением государственной услуги по месту пребывания специалист центра по предоставлению государственных услуг, ответственный за подготовку проекта решения о предоставлении (об отказе в предоставлении) государственной услуги, в течение 5 рабочих дней со дня поступления документов, указанных в пунктах 10 и 14 настоящего Административного регламента, направляет запрос в центр по предоставлению государственных услуг по месту жительства заявителя о предоставлении сведений о получении мер социальной поддержки (для заявителей, имеющих регистрацию места жительства на территории Республики Коми).

Центр по предоставлению государственных услуг по месту жительства заявителя в течение 5 рабочих дней со дня получения запроса направляет сведения о получении мер социальной поддержки в центр по предоставлению государственных услуг по месту его пребывания.

69. При отсутствии оснований, указанных в пункте 21 настоящего Административного регламента и при наличии ответов на запросы, содержащие сведения, указанные в пункте 66 и абзаце втором пункта 68 настоящего Административного регламента, из ОПФР по РК, органов социальной защиты населения, в том числе центров по предоставлению государственных услуг по месту жительства заявителя (в случае обращения заявителя за предоставлением государственной услуги в центр по предоставлению государственных услуг по месту пребывания) специалист центра по предоставлению государственных услуг, ответственный за подготовку проекта решения о предоставлении (об отказе в предоставлении) государственной услуги:

1) осуществляет ввод необходимой информации в программный комплекс «Социальная защита»;

2) рассчитывает общую сумму материального обеспечения заявителя с учетом следующих сумм денежных выплат, установленных в соответствии с законодательством Российской Федерации и законодательством Республики Коми:

- пенсия (пенсии);

- сумма полагающейся страховой пенсии по старости с учетом фиксированной выплаты к страховой пенсии, повышенной фиксированной выплаты к страховой пенсии, установленной в соответствии с Федеральным законом от 28 декабря 2013 г. № 400-ФЗ «О страховых пенсиях», и накопительной пенсии, установленной в соответствии с Федеральным законом от 28 декабря 2013 г. № 424-ФЗ «О накопительной пенсии», в случае отказа пенсионера от получения указанных пенсий;

- ежемесячные страховые выплаты, предусмотренные частью 3 статьи 10 Федерального закона «Об обязательном социальном страховании от несчастных случаев на производстве и профессиональных заболеваний»;

- пособие по безработице, стипендия в период профессиональной подготовки, повышения квалификации, переподготовки по направлению органов службы занятости, предусмотренные Законом Российской Федерации «О занятости населения в Российской Федерации»;

- дополнительное материальное (социальное) обеспечение, осуществляемое в соответствии с указами Президента Российской Федерации от 1 августа 2005 г. № 887 «О мерах по улучшению материального положения инвалидов вследствие военной травмы» и от 30 марта 2005 г. № 363 «О мерах по улучшению материального положения некоторых категорий граждан Российской Федерации в связи с 60-летием Победы в Великой Отечественной войне 1941 - 1945 годов»;

- ежемесячная денежная выплата (включая стоимость набора социальных услуг);

- республиканские ежемесячные денежные выплаты, предусмотренные Законом Республики Коми «О социальной поддержке населения в Республике Коми»;

- пособие на оплату проезда в пассажирском транспорте лицам, удостоенным почетных званий Республики Коми, установленное Законом Республики Коми «О социальной поддержке населения в Республике Коми»;

- пособие на оплату проезда детей, являющихся учащимися общеобразовательных организаций, в пассажирском транспорте в расчете на каждого, установленное Законом Республики Коми «О социальной поддержке населения в Республике Коми»;

- ежемесячное пособие на ребенка, установленное Законом Республики Коми «О государственных гарантиях в Республике Коми семьям, имеющим детей»;

- ежемесячная социальная выплата матерям, воспитавшим 7 и более детей, установленная Законом Республики Коми «О государственных гарантиях в Республике Коми семьям, имеющим детей»;

- ежемесячная денежная выплата за особые заслуги перед Республикой Коми отдельным категориям граждан, установленная Законом Республики Коми «О ежемесячной денежной выплате за особые заслуги перед Республикой Коми отдельным категориям граждан»;

- денежная компенсация расходов по оплате жилых помещений и коммунальных услуг, к которой относятся ежемесячные денежные компенсации на оплату жилого помещения и коммунальных услуг и компенсации стоимости твердого топлива, установленные Законом Республики Коми «О социальной поддержке населения в Республике Коми» и постановлением Правительства Республики Коми от 5 мая 2009 г. № 115 «Об утверждении Правил и форм предоставления мер социальной поддержки по оплате жилого помещения и коммунальных услуг, Порядка и условий выплаты компенсации стоимости твердого топлива, приобретаемого в пределах норм, установленных для продажи населению, и транспортных услуг для доставки этого твердого топлива и внесении изменений в постановление Правительства Республики Коми от 31 декабря 2004 г. № 280 «О мерах по реализации Закона Республики Коми «О социальной поддержке населения в Республике Коми».

При подсчете общей суммы материального обеспечения пенсионера не учитываются меры социальной поддержки, предоставляемые ему в соответствии с законодательством

Российской Федерации и законодательством Республики Коми в натуральной форме, за исключением денежных эквивалентов мер социальной поддержки по оплате пользования телефоном, по оплате жилых помещений и коммунальных услуг, по оплате проезда на всех видах пассажирского транспорта (городского, пригородного и междугородного), а также денежных компенсаций расходов по оплате указанных услуг;

3) производит расчет размера региональной социальной доплаты к пенсии;

4) готовит протокол решения о предоставлении государственной услуги по установленной форме, соответствующей программному обеспечению, подписывает указанный протокол и передает документы заявителя специалисту, ответственному за экспертизу документов.

70. При наличии оснований, указанных в пункте 21 настоящего Административного регламента, специалист центра по предоставлению государственных услуг, ответственный за подготовку проекта решения о предоставлении (об отказе в предоставлении) государственной услуги, готовит протокол решения об отказе в предоставлении государственной услуги по установленной форме, соответствующей программному обеспечению, подписывает указанный протокол и передает документы специалисту, ответственному за экспертизу документов.

71. Специалист центра по предоставлению государственных услуг, ответственный за экспертизу документов, проверяет право заявителя на получение государственной услуги на основании представленных документов и протокола решения о предоставлении (об отказе в предоставлении) государственной услуги, подписывает протокол решения о предоставлении (об отказе в предоставлении) государственной услуги.

72. Протокол решения о предоставлении государственной услуги или протокол решения об отказе в предоставлении государственной услуги направляется должностному лицу центра по предоставлению государственных услуг, ответственному за принятие решения о предоставлении (об отказе в предоставлении) государственной услуги.

73. Должностное лицо центра по предоставлению государственных услуг, ответственное за принятие решения о предоставлении (об отказе в предоставлении) государственной услуги, осуществляет проверку права заявителя на получение государственной услуги на основании представленных документов и протокола решения о предоставлении (об отказе в предоставлении) государственной услуги, подписывает протокол решения о предоставлении (об отказе в предоставлении) государственной услуги.

74. Подписанный протокол решения о предоставлении (об отказе в предоставлении) государственной услуги хранится в личном деле заявителя в центре по предоставлению государственных услуг.

75. Специалист центра по предоставлению государственных услуг, ответственный за подготовку проекта решения о предоставлении государственной услуги, оформляет уведомление об установлении региональной социальной доплаты к пенсии (согласно приложению № 5 к настоящему Административному регламенту) или уведомление об отказе в установлении региональной социальной доплаты к пенсии (согласно приложению № 6 к настоящему Административному регламенту).

76. Уведомление об установлении региональной социальной доплаты к пенсии (об отказе в установлении региональной социальной доплаты к пенсии), подписанное должностным лицом центра по предоставлению государственных услуг, заверяется печатью центра по предоставлению государственных услуг и направляется заявителю специалистом центра по предоставлению государственных услуг, ответственным за подготовку проекта решения о предоставлении (об отказе в предоставлении) государственной услуги.

77. Максимальный срок выполнения административной процедуры по принятию решения о предоставлении государственной услуги составляет 5 рабочих дней со дня поступления сведений о денежных выплатах на запросы, направленные в соответствии

с пунктом 66 настоящего Административного регламента. Направление (вручение) заявителю уведомления о предоставлении (об отказе в предоставлении) государственной услуги составляет 10 календарных дней со дня принятия решения о предоставлении (об отказе в предоставлении) государственной услуги.

78. Результатом выполнения административной процедуры является одно из следующих действий:

1) принятие решения о предоставлении государственной услуги и уведомление заявителя;

2) принятие решения об отказе в предоставлении государственной услуги и уведомление заявителя с указанием причин.

Формирование личного дела заявителя

79. Основанием для начала административной процедуры формирования личного дела заявителя является принятие решения о предоставлении (об отказе в предоставлении) государственной услуги.

80. Специалист центра по предоставлению государственных услуг, ответственный за формирование личного дела заявителя, комплектует личное дело заявителя документами, указанными в пунктах 10 и 14 настоящего Административного регламента (за исключением получателей, которым установлена региональная социальная доплата к пенсии в беззаявительном порядке), решением о предоставлении государственной услуги или решением об отказе в предоставлении государственной услуги, сведениями, содержащимися в электронных базах данных центра по предоставлению государственных услуг, составляет опись и осуществляет брошюрование личного дела.

81. При переезде пенсионера на новое место жительства или место пребывания за пределы Республики Коми его личное дело закрывается, сдается в архив и пересылке за пределы Республики Коми не подлежит.

При переезде пенсионера в пределах Республики Коми копия его личного дела, заверенная должностным лицом центра по предоставлению государственных услуг, пересылается в центр по предоставлению государственных услуг по новому месту жительства или месту пребывания на территории Республики Коми в течение 10 дней со дня поступления соответствующего запроса.

82. Максимальный срок выполнения административной процедуры по формированию личного дела заявителя составляет 1 рабочий день со дня принятия решения о предоставлении (об отказе в предоставлении) государственной услуги.

83. Результатом выполнения административной процедуры является сформированное личное дело заявителя.

Организация выплаты региональной социальной доплаты к пенсии

84. Основанием для начала административной процедуры является принятие решения о предоставлении государственной услуги.

85. Специалист центра по предоставлению государственных услуг, ответственный за осуществление выплаты, производит подготовку базы данных к выплате с использованием программно-технических средств программного комплекса «Социальная защита».

86. Специалист центра по предоставлению государственных услуг, ответственный за осуществление выплаты, в пределах бюджетных ассигнований, лимитов бюджетных обязательств и кассового плана, доведенных Агентству как получателю бюджетных средств по территории, формирует платежные поручения на выплату денежных средств (далее - выплатные документы), которые включают в себя:

1) для организаций Федеральной почтовой связи Республики Коми - списки и разовые поручения;

2) для финансово-кредитных учреждений и кассы центра по предоставлению государственных услуг - списки.

87. Выплатные документы формируются автоматически в программном комплексе «Социальная защита».

88. Выплатные документы формируются в соответствии с договорами, заключенными между центрами по предоставлению государственных услуг и финансово-кредитными учреждениями, организациями Федеральной почтовой связи Республики Коми, а также в рамках Генеральных соглашений, заключенных между Министерством и финансово-кредитными учреждениями, между Министерством и Управлением Федеральной почтовой связи Республики Коми - филиал ФГУП «Почта России».

89. Специалист центра по предоставлению государственных услуг, ответственный за организацию выплаты на основании выплатных документов, готовит реестр на оплату расходов и передает его и выплатные документы на подпись должностному лицу центра по предоставлению государственных услуг.

90. После проверки выплатные документы подписываются главным бухгалтером и директором центра по предоставлению государственных услуг.

91. После подписания выплатные документы для организаций Федеральной почтовой связи Республики Коми и финансово-кредитных учреждений передаются главным бухгалтером центра по предоставлению государственных услуг специалисту центра по предоставлению государственных услуг, осуществляющему подготовку заявок на оплату расходов в Министерство финансов Республики Коми.

92. После подготовки заявок на оплату расходов в Министерство финансов Республики Коми специалист центра по предоставлению государственных услуг, осуществляющий подготовку заявок, формирует реестр заявок на оплату расходов и передает его на подпись директору и главному бухгалтеру центра по предоставлению государственных услуг.

93. Специалист центра по предоставлению государственных услуг, ответственный за организацию выплаты, в течение одного рабочего дня с момента согласования заявки Министерством финансов Республики Коми представляет в финансово-кредитные учреждения выплатные документы в электронном виде для зачисления денежных средств на счета физических лиц и (или) установленное количество экземпляров выплатных документов в организации Федеральной почтовой связи Республики Коми.

94. Максимальный срок выполнения административной процедуры по организации выплаты региональной социальной доплаты к пенсии составляет не более 1 рабочего дня с момента согласования заявки Министерством финансов Республики Коми.

95. Результатом административной процедуры организации выплаты является выплата заявителю денежных средств в соответствии с выбранным им способом доставки.

Пересмотр решения о предоставлении государственной услуги
(принятие решения о приостановлении, прекращении
и возобновлении предоставления государственной услуги)

96. Центр по предоставлению государственных услуг, принявший решение о предоставлении государственной услуги, осуществляет административные процедуры по пересмотру ранее принятого решения о предоставлении государственной услуги, заключающиеся в принятии решения о приостановлении, прекращении и возобновлении предоставления государственной услуги.

97. Основанием для начала административной процедуры по приостановлению предоставления государственной услуги является наступление случаев, указанных в пункте 20 настоящего Административного регламента.

98. Приостановление предоставления государственной услуги по основаниям, указанным в подпунктах 1 и 3 пункта 20 настоящего Административного регламента, осуществляется с 1-го числа месяца, в котором наступило данное обстоятельство.

99. Приостановление предоставления государственной услуги по основанию, указанному в подпункте 2 пункта 20 настоящего Административного регламента осуществляется с 1-го числа месяца, в котором поступили данные сведения.

100. Основанием для начала административной процедуры возобновления предоставления государственной услуги является устранение обстоятельств, указанных в пункте 20 настоящего Административного регламента.

101. Возобновление предоставления государственной услуги в случаях приостановления по основаниям, указанным в пункте 20 настоящего Административного регламента осуществляется центром по предоставлению государственных услуг без истребования (запроса) заявления и документов, указанных в пункте 10 настоящего Административного регламента:

1) с месяца, в котором общая сумма материального обеспечения пенсионера не превысила (не достигла) величину прожиточного минимума пенсионера в Республике Коми, если период приостановления не достиг трех месяцев подряд. Если период приостановления в указанном случае достиг трех месяцев подряд, предоставление государственной услуги прекращается в соответствии с подпунктом 4 пункта 102 настоящего Административного регламента (в случае, указанном в подпункте 1 пункта 20 настоящего Административного регламента);

2) с даты приостановления предоставления государственной услуги (в случае неподтверждения в установленном порядке сведений, указанных в подпункте 2 пункта 20 настоящего Административного регламента, а также в случае получения пенсионером государственной услуги (если период приостановления в случае, указанном в подпункте 3 пункта 20 настоящего Административного регламента, не достиг трех месяцев подряд).

В случае подтверждения в установленном порядке сведений, указанных в подпункте 2 пункта 20 настоящего Административного регламента, предоставление государственной услуги прекращается в случаях и сроках, установленных подпунктами 1 - 3 пункта 102 и подпунктами 1 - 2 пункта 103 настоящего Административного регламента.

102. Основанием для начала административной процедуры по прекращению предоставления государственной услуги является наступление следующих случаев:

1) прекращение выплаты соответствующей пенсии;

2) осуществление трудовой и (или) иной деятельности, в период которой пенсионер подлежит обязательному пенсионному страхованию в соответствии с Федеральным законом «Об обязательном пенсионном страховании в Российской Федерации»;

3) общая сумма материального обеспечения пенсионера, которому установлена региональная социальная доплата к пенсии, превысила (достигла) величину прожиточного минимума пенсионера в Республике Коми за счет денежных выплат, перечисленных в подпункте 1 пункта 66 и абзаце четвертом подпункта 2 пункта 69 настоящего Административного регламента;

4) период приостановления выплаты региональной социальной доплаты к пенсии достиг трех месяцев подряд.

103. Прекращение предоставления государственной услуги осуществляется:

1) со дня, следующего за днем, в котором наступили обстоятельства, указанные в подпунктах 1 и 2 пункта 102 настоящего Административного регламента;

2) с 1-го числа месяца, в котором наступило обстоятельство, указанное в подпункте 3 пункта 102 настоящего Административного регламента;

3) с 1-го числа месяца, следующего за месяцем, в котором наступило обстоятельство, указанное в подпункте 4 пункта 102 настоящего Административного регламента.

104. Предоставление государственной услуги, прекращенной по основаниям, предусмотренным пунктом 102 настоящего Административного регламента, устанавливается при представлении заявления (за исключением детей-инвалидов и детей, получающих пенсии по случаю потери кормильца) и документа, предусмотренного в подпункте 4 пункта 10 настоящего Административного регламента:

1) с даты восстановления выплаты соответствующей пенсии (для случая, указанного в подпункте 1 пункта 102 настоящего Административного регламента);

2) со дня, следующего за датой увольнения с работы или прекращения срока действия договора (в том числе трудового, гражданско-правового, авторского) (для случая, указанного в подпункте 2 пункта 102 настоящего Административного регламента);

3) с 1-го числа месяца, в котором общая сумма материального обеспечения пенсионера, определенная в соответствии с подпунктом 2 пункта 69 настоящего Административного регламента, не достигает величины прожиточного минимума пенсионера, установленной в Республике Коми на соответствующий год (для случая, указанного в подпункте 3 пункта 102 настоящего Административного регламента);

4) с месяца прекращения выплаты региональной социальной доплаты к пенсии (для случая, указанного в подпункте 4 пункта 102 настоящего Административного регламента).

Если с момента прекращения предоставления государственной услуги в случаях, указанных в пункте 102 настоящего Административного регламента, прошло более трех лет, предоставление государственной услуги устанавливается с месяца обращения заявителя (с заявлением об установлении региональной социальной доплаты к пенсии по форме согласно приложению № 4 к Административному регламенту).

105. Специалист центра по предоставлению государственных услуг, ответственный за принятие решения о предоставлении (об отказе в предоставлении) государственной услуги принимает решение о предоставлении государственной услуги, выплата которой прекращена в случаях, предусмотренных пунктом 102 настоящего Административного регламента в срок, предусмотренный подпунктом 1 пункта 8 настоящего Административного регламента.

106. Специалист центра по предоставлению государственных услуг, ответственный за принятие решения о предоставлении (об отказе в предоставлении) государственной услуги, в течение 10 календарных дней со дня принятия решения о предоставлении государственной услуги или прекращении предоставления государственной услуги, направляет заявителю уведомление об установлении региональной социальной доплаты к пенсии (согласно приложению № 5 к настоящему Административному регламенту) либо о прекращении выплаты региональной социальной доплаты к пенсии (согласно приложению № 7 к настоящему Административному регламенту).

107. Максимальный срок выполнения административной процедуры по принятию решения о приостановлении, прекращении и возобновлении предоставления государственной услуги) составляет 5 рабочих дней.

108. Результатом выполнения административной процедуры является одно из следующих действий:

1) принятие решения о приостановлении предоставления государственной услуги;

2) принятие решения о прекращении предоставления государственной услуги и уведомление заявителя с указанием причин;

3) принятие решения о возобновлении предоставления государственной услуги и уведомление заявителя.

IV. Формы контроля за исполнением Административного регламента

Порядок осуществления текущего контроля за соблюдением и исполнением ответственными должностными лицами положений настоящего Административного регламента и иных нормативных правовых актов, устанавливающих требования к предоставлению государственной услуги, а также принятием ими решений

115. Текущий контроль за соблюдением и исполнением положений настоящего Административного регламента и иных нормативных правовых актов, устанавливающих требования к предоставлению государственной услуги, осуществляет директор центра по предоставлению государственных услуг.

116. Текущий контроль осуществляется путем проведения проверок соблюдения и исполнения положений настоящего Административного регламента и иных нормативных правовых актов, устанавливающих требования к предоставлению государственной услуги.

Порядок и периодичность осуществления плановых и внеплановых проверок полноты и качества предоставления государственной услуги

117. Контроль полноты и качества предоставления государственной услуги осуществляется путем проведения Министерством плановых и внеплановых проверок.

Проверки полноты и качества предоставления государственной услуги проводятся на основании приказов министра труда и социальной защиты Республики Коми.

118. Порядок и периодичность плановых проверок полноты и качества предоставления государственной услуги осуществляются на основании разрабатываемых Министерством ежегодных планов, утвержденных министром труда и социальной защиты Республики Коми, в форме документарной проверки и (или) выездной проверки в порядке, установленном законодательством.

119. Внеплановые проверки проводятся в форме документарной проверки и (или) выездной проверки в порядке, установленном законодательством.

Внеплановые проверки могут проводиться на основании конкретного обращения заявителя о фактах нарушения его прав на получение государственной услуги.

120. Результаты плановых и внеплановых проверок оформляются в виде акта, в котором отмечаются выявленные недостатки и предложения по их устранению.

Ответственность должностных лиц центра по предоставлению государственных услуг за решения и действия (бездействие), принимаемые (осуществляемые) ими в ходе предоставления государственной услуги

121. Должностные лица центров по предоставлению государственных услуг, ответственные за осуществление административных процедур по предоставлению государственной услуги, несут установленную законодательством Российской Федерации ответственность за решения и действия (бездействие), принимаемые в ходе предоставления государственной услуги.

Положения, характеризующие требования к порядку и формам контроля за предоставлением государственной услуги со стороны заявителя, их объединений и организаций

122. Контроль за предоставлением государственной услуги осуществляется в форме контроля за соблюдением последовательности действий, определенных административными процедурами по исполнению государственной услуги и принятием решений должностными лицами, путем проведения проверок соблюдения и исполнения должностными лицами центров по предоставлению государственных услуг правовых актов Российской Федерации, а также положений настоящего Административного регламента.

Проверка также может проводиться по конкретному обращению заявителя или организации.

123. При обращении заявителя, их объединений и организаций к министру труда и социальной защиты Республики Коми может быть создана комиссия с включением в ее состав граждан, представителей общественных объединений и организаций для проведения внеплановой проверки полноты и качества предоставления государственной услуги.

V. Досудебный (внесудебный) порядок обжалования решений и действий (бездействия) центра по предоставлению государственных услуг, предоставляющего государственную услугу, а также его должностных лиц

124. Заявитель имеет право на обжалование решений, действий (бездействия) центра по предоставлению государственных услуг, специалистов центра по предоставлению государственных услуг, должностных лиц центра по предоставлению государственных услуг, принятых (осуществленных) в ходе предоставления государственной услуги, в досудебном порядке.

125. Заявитель может обратиться с жалобой на нарушение порядка предоставления государственной услуги (далее - жалоба), в том числе в следующих случаях:

1) нарушение срока регистрации заявления заявителя о предоставлении государственной услуги;

2) нарушение срока предоставления государственной услуги;

3) требование у заявителя документов, не предусмотренных нормативными правовыми актами Российской Федерации, Республики Коми, для предоставления государственной услуги;

4) отказ в приеме документов, предоставление которых предусмотрено нормативными правовыми актами Российской Федерации, Республики Коми, для предоставления государственной услуги, у заявителя;

5) отказ в предоставлении государственной услуги, если основания отказа не предусмотрены федеральными законами и принятыми в соответствии с ними иными нормативными правовыми актами Российской Федерации, нормативными правовыми актами Республики Коми;

6) затребование у заявителя при предоставлении государственной услуги платы, не предусмотренной нормативными правовыми актами Российской Федерации, Республики Коми;

7) отказ в исправлении допущенных опечаток и ошибок в выданных в результате предоставления государственной услуги документах либо нарушение установленного срока таких исправлений.

126. Жалоба должна содержать:

1) наименование центра по предоставлению государственных услуг, должностного лица, специалиста центра по предоставлению государственных услуг решения и действия (бездействие) которых обжалуются;

2) фамилию, имя, отчество (последнее - при наличии), сведения о месте жительства заявителя - физического лица, а также номер (номера) контактного телефона, адрес (адреса) электронной почты (при наличии) и почтовый адрес, по которым должен быть направлен ответ заявителю;

3) сведения об обжалуемых решениях и действиях (бездействии) центра по предоставлению государственных услуг, должностного лица, специалиста центра по предоставлению государственных услуг;

4) доводы, на основании которых заявитель не согласен с решением и действием (бездействием) центра по предоставлению государственных услуг, должностного лица, специалиста центра по предоставлению государственных услуг. Заявителем могут быть представлены документы (при наличии), подтверждающие доводы заявителя, либо их копии.

127. Жалоба подается в письменной форме на бумажном носителе, в электронной форме в Министерство, центр по предоставлению государственных услуг (по рекомендательной форме согласно приложению № 8 к настоящему Административному регламенту).

128. Жалоба может быть направлена через организацию почтовой связи, иную организацию, осуществляющую доставку корреспонденции, через многофункциональный центр, с использованием информационно-телекоммуникационной сети «Интернет», официального сайта органа, предоставляющего государственную услугу, Портал государственных и муниципальных услуг (функций) Республики Коми (pgu.rkomi.ru) и (или) Единый портал государственных и муниципальных услуг (функций) (gosuslugi.ru), а также может быть принята при личном приеме заявителя.

При поступлении жалобы многофункциональный центр обеспечивает ее передачу в орган, предоставляющий государственную услугу, в порядке и сроки, которые установлены соглашением о взаимодействии между многофункциональным центром и органом, предоставляющим государственную услугу, но не позднее следующего рабочего дня со дня поступления жалобы.

129. Заявитель имеет право на получение информации и документов, необходимых для обоснования и рассмотрения жалобы.

130. Жалоба, поступившая в Министерство, центр по предоставлению государственных услуг, подлежит рассмотрению должностным лицом, наделенным полномочиями по рассмотрению жалоб, в течение 15 рабочих дней со дня ее регистрации, а в случае обжалования отказа центра по предоставлению государственных услуг, должностного лица центра по предоставлению государственных услуг, в приеме документов у заявителя либо в исправлении допущенных опечаток и ошибок или в случае обжалования нарушения установленного срока таких исправлений - в течение 5 рабочих дней со дня ее регистрации.

131. Жалобы, в которых указаны наименование должности, фамилия, имя и отчество специалиста, должностного лица центра по предоставлению государственных услуг, решение, действие (бездействие) которого обжалуется, не могут направляться этим специалистам (должностным лицам) для рассмотрения и (или) ответа.

В данном случае жалоба подлежит рассмотрению должностным лицом центра по предоставлению государственных услуг, наделенным полномочиями по рассмотрению жалоб.

132. Жалобы на решения, принятые директором центра по предоставлению государственных услуг, подаются в Министерство.

133. По результатам рассмотрения жалобы Министерство, центр по предоставлению государственных услуг, принимает одно из следующих решений:

1) удовлетворяет жалобу, в том числе в форме отмены принятого решения, исправления допущенных центром по предоставлению государственных услуг, опечаток и ошибок в выданных в результате предоставления государственной услуги документах,

возврата заявителю денежных средств, взимание которых не предусмотрено нормативными правовыми актами Российской Федерации, нормативными правовыми актами Республики Коми, а также в иных формах;

2) отказывает в удовлетворении жалобы.

134. Не позднее дня, следующего за днем принятия решения, заявителю в письменной форме и по желанию заявителя в электронной форме направляется мотивированный ответ о результатах рассмотрения жалобы.

135. В случае установления в ходе или по результатам рассмотрения жалобы признаков состава административного правонарушения или преступления должностное лицо, наделенное полномочиями по рассмотрению жалоб, незамедлительно направляет имеющиеся материалы в органы прокуратуры.

136. Заявитель вправе обжаловать решение, принятое по жалобе, в установленном законодательстве порядке.

137. Информация о порядке подачи и рассмотрения жалобы размещается на официальном сайте Министерства (mintrudsoc.rkomi.ru), Портале государственных и муниципальных услуг (функций) Республики Коми (pgu.rkomi.ru) и (или) Едином портале государственных и муниципальных услуг (функций) (gosuslugi.ru).

ПРИЛОЖЕНИЕ № 1
к Административному регламенту
предоставления государственной услуги
по установлению и выплате
региональной социальной
доплаты к пенсии

ИНФОРМАЦИЯ

о месте нахождения, графике работы и справочные телефоны
Министерства труда и социальной защиты Республики Коми
и структурных подразделений Министерства

Министерство труда и социальной защиты Республики Коми:
г. Сыктывкар, 167610, ул. Интернациональная, 174,
24-15-01 (приемная), т/факс: 24-24-84

Ф.И.О. должностного лица	Номер кабинета	Справочные телефоны	Часы приема посетителей
Семьяшкин Илья Васильевич – министр труда и социальной защиты Республики Коми	29	24-15-01	С 9.00 до 13.00 каждый первый четверг месяца
Мищенко Лариса Ивановна - заместитель министра	16	20-37-25	С 9.00 до 13.00 каждый четвертый четверг месяца
Лаптева Татьяна Викторовна - начальник отдела адресной помощи	13, 14	24-50-33	С 9.00 до 13.00, с 14.00 до 17.30 каждую среду (для иногородних - ежедневно)

ПРИЛОЖЕНИЕ № 2
к Административному регламенту
предоставления государственной услуги
по установлению и выплате
региональной социальной
доплаты к пенсии

ИНФОРМАЦИЯ

о местах нахождения, справочные телефоны и адрес
электронной почты государственных бюджетных учреждений
Республики Коми – центров по предоставлению государственных
услуг в сфере социальной защиты населения

Наименование государственного учреждения	Адрес	Адрес электронной почты	Справочные телефоны
1	2	3	4
Государственное бюджетное учреждение Республики Коми «Центр по предоставлению государственных услуг в сфере социальной защиты населения города Сыктывкара»	167000, г. Сыктывкар, ул. Ленина, д. 50	social_syktyvkar@soc.rkomi.ru	(88-212) 44-10-65
Государственное бюджетное учреждение Республики Коми «Центр по предоставлению государственных услуг в сфере социальной защиты населения Эжвинского района города Сыктывкара»	167021, г. Сыктывкар, пр. Бумажников, д. 42	social_ezhva@ soc.rkomi.ru	(88-212) 62-27-26 (факс)
Государственное бюджетное учреждение Республики Коми «Центр по предоставлению государственных услуг в сфере социальной защиты населения города Воркута»	169906, г. Воркута, ул. Парковая, д. 32	social_vorkuta@ soc.rkomi.ru	(88-2151) 3-39-48
Государственное бюджетное учреждение Республики Коми «Центр по предоставлению государственных услуг в сфере социальной защиты населения города Вуктыл»	169570, г. Вуктыл, ул. Комсомольская, д. 14	social_vuktyl@ soc.rkomi.ru	(88-2146) 21-7-84 (факс)
Государственное бюджетное учреждение Республики Коми «Центр по предоставлению государственных услуг в сфере социальной защиты населения города Инта»	169841, г. Инта, ул. Куратова, д. 66	social_inta@ soc.rkomi.ru	(88-2145) 3-01-99
Государственное бюджетное учреждение Республики Коми «Центр по предоставлению государственных услуг в сфере социальной защиты населения города Печора»	169600, г. Печора, ул. Свободы, д. 10	social_pechora@ soc.rkomi.ru	(88-2142) 7-17-76 (факс)

1	2	3	4
Государственное бюджетное учреждение Республики Коми «Центр по предоставлению государственных услуг в сфере социальной защиты населения города Сосногорска»	169501, г. Сосногорск, ул. Октябрьская, д. 6а	social_sosnogorsk@ soc.rkomi.ru	(88-2149) 5-52-31 5-56-52 (факс)
Государственное бюджетное учреждение Республики Коми «Центр по предоставлению государственных услуг в сфере социальной защиты населения города Усинск»	169710, г. Усинск, ул. Приполярная, д. 12а	social_usinsk@ soc.rkomi.ru	(88-2144) 2-02-02
Государственное бюджетное учреждение Республики Коми «Центр по предоставлению государственных услуг в сфере социальной защиты населения города Ухта»	169300, г. Ухта, пер. Чибьюский, д. 14	social_uhta@ soc.rkomi.ru	(88-216) 75-20-56 75-14-70 (факс)
	Прием документов осуществляется по адресу: 169300, г. Ухта, пр. Строителей, д. 27	social_uhta@soc.rkomi.ru	(88-216) 76-61-35 76-60-14 (факс)
Государственное бюджетное учреждение Республики Коми «Центр по предоставлению государственных услуг в сфере социальной защиты населения Ижемского района»	169460, Ижемский район, с. Ижма, ул. Набережная, д. 20	social_izhma@ soc.rkomi.ru	(88-2140) 9-42-93 (факс)
Государственное бюджетное учреждение Республики Коми «Центр по предоставлению государственных услуг в сфере социальной защиты населения Княжпогостского района»	169200, г. Емва, ул. Дзержинского, д. 108	social_knyazhpogost@ soc.rkomi.ru	(88-2139) 2-43-39 (факс)
Государственное бюджетное учреждение Республики Коми «Центр по предоставлению государственных услуг в сфере социальной защиты населения Койгородского района»	168170, Койгородский район, с. Койгородок, ул. Полевая, д. 22а	social_koigorodok@ soc.rkomi.ru	(88-2132) 9-17-57 (факс)
Государственное бюджетное учреждение Республики Коми «Центр по предоставлению государственных услуг в сфере социальной защиты населения Корткеросского района»	168020, Корткеросский район, с. Корткерос, ул. Первомайская, д. 25а	social_kortkeros@ soc.rkomi.ru	(88-2136) 9-23-91 (факс)

1	2	3	4
Государственное бюджетное учреждение Республики Коми «Центр по предоставлению государственных услуг в сфере социальной защиты населения Прилузского района»	168130, Прилузский район, с. Объячево, ул. Центральная, д. 4	social_priluzie@ soc.rkomi.ru	(88-2133) 2-11-88 2-19-16 (факс)
Государственное бюджетное учреждение Республики Коми «Центр по предоставлению государственных услуг в сфере социальной защиты населения Сыктывдинского района»	168220, Сыктывдинский район, с. Вильгорт, ул. Д.Каликовой, д. 40	social_syktyvdin@ soc.rkomi.ru	(88-2130) 7-10-30 (факс)
Государственное бюджетное учреждение Республики Коми «Центр по предоставлению государственных услуг в сфере социальной защиты населения Сысольского района»	168100, Сысольский район, с. Визинга, ул. Советская, д. 15	social_sysola@ soc.rkomi.ru	(88-2131) 9-26-50
Государственное бюджетное учреждение Республики Коми «Центр по предоставлению государственных услуг в сфере социальной защиты населения Троицко-Печорского района»	169420, пгт. Троицко-Печорск, ул. Советская, д. 5	social_tr_pechorsk@ soc.rkomi.ru	(88-2138) 9-11-77 (факс)
Государственное бюджетное учреждение Республики Коми «Центр по предоставлению государственных услуг в сфере социальной защиты населения Удорского района»	169240, Удорский район, с. Кослан, ул. Гагарина, д. 9	social_udora@ soc.rkomi.ru	(88-2135) 3-35-31 (факс)
Государственное бюджетное учреждение Республики Коми «Центр по предоставлению государственных услуг в сфере социальной защиты населения Усть-Вымского района»	169040, Усть-Вымский район, с. Айкино, ул. Центральная, д. 185	social_u_vym@ soc.rkomi.ru	(88-2134) 2-01-81
Государственное бюджетное учреждение Республики Коми «Центр по предоставлению государственных услуг в сфере социальной защиты населения Усть-Куломского района»	168060, Усть-Куломский район, с. Усть-Кулом, ул. Советская, д. 37	social_u_kulom@ soc.rkomi.ru	(88-2137) 9-40-08 (факс)

1	2	3	4
Государственное бюджетное учреждение Республики Коми «Центр по предоставлению государственных услуг в сфере социальной защиты населения Усть-Цилемского района»	169480, Усть-Цилемский район, с. Усть-Цильма, ул. Новый квартал, д. 24а	social_u_cilma@ soc.rkomi.ru	(88-2141) 9-15-30 (факс)

ГРАФИК (режим)

работы государственных учреждений Республики Коми - центров по предоставлению государственных услуг в сфере социальной защиты населения

понедельник	9.00 - 17.00
вторник	9.00 - 17.00
среда	9.00 - 17.00
четверг	9.00 - 17.00
пятница	9.00 - 13.00

Время предоставления перерыва для отдыха и питания работников устанавливается правилами внутреннего трудового распорядка центров по предоставлению государственных услуг.

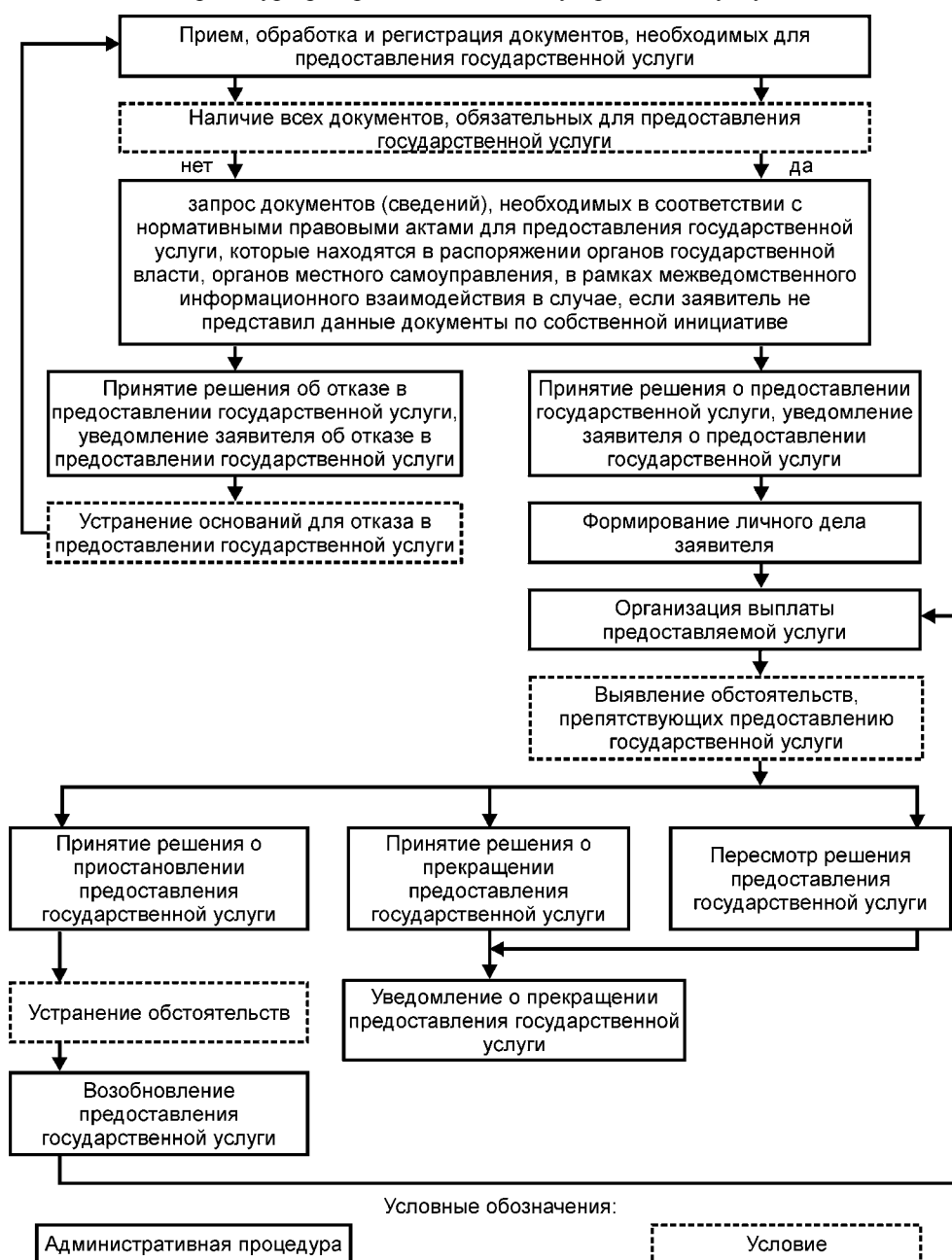
График (режим) работы центров по предоставлению государственных услуг может быть изменен с учетом природно-климатических условий территории, графика (режима) движения общественного транспорта.

Номер телефона – автоинформатора отсутствует.

ПРИЛОЖЕНИЕ № 3
к Административному регламенту
предоставления государственной услуги
по установлению и выплате
региональной социальной
доплаты к пенсии

БЛОК-СХЕМА

последовательности административных
процедур при предоставлении государственной услуги



ПРИЛОЖЕНИЕ № 4
к Административному регламенту
предоставления государственной услуги
по установлению и выплате
региональной социальной
доплаты к пенсии

В центр по предоставлению государственных услуг _____

ЗАЯВЛЕНИЕ

об установлении региональной социальной доплаты к пенсии

от _____,
(фамилия, имя, отчество)

проживающего(ей) по адресу (телефон): _____.

Страховой номер индивидуального лицевого счета в системе обязательного пенсионного страхования (СНИЛС) _____

Наименование документа, удостоверяющего личность		Дата выдачи	
Серия и номер документа		Дата рождения	
Кем выдан		Место рождения	

Сведения о законном представителе несовершеннолетнего или недееспособного лица либо о представителе по доверенности:
(нужное подчеркнуть)

_____ (фамилия, имя, отчество)

_____ (почтовый адрес места жительства, места пребывания, фактического проживания, телефон)

Наименование документа, удостоверяющего личность законного представителя либо о представителе по доверенности		Дата выдачи	
Серия и номер документа		Дата рождения	
Кем выдан		Место рождения	
Наименование документа, подтверждающего полномочия законного представителя			
Номер документа		Дата выдачи	
Кем выдан			

В случае, если законным представителем является юридическое лицо, то дополнительно указываются банковские реквизиты учреждения: _____

Сообщаю, что я прибыл из _____
(указать адрес прежнего места жительства)

и являлся получателем _____
(указать виды социальные выплаты и меры социальной поддержки)

Являюсь получателем ежемесячных страховых выплат, предусмотренных частью 3 статьи 10 Федерального закона «Об обязательном социальном страховании от несчастных случаев на производстве и профессиональных заболеваний», с _____

_____ (указать число, месяц, год)

Прошу установить мне региональную социальную доплату к пенсии и перечислить через:

а) отделение федеральной почтовой связи _____;

ПРИЛОЖЕНИЕ № 5
к Административному регламенту
предоставления государственной
услуги по установлению и выплате
региональной социальной доплаты к пенсии

Государственное учреждение Республики Коми «Центр по предоставлению государственных услуг в сфере социальной защиты населения по _____»
(название города, района)

УВЕДОМЛЕНИЕ

об установлении региональной социальной доплаты к пенсии

Уважаемый (ая) _____,
(фамилия, имя, отчество заявителя полностью)

проживающий (ая) по адресу: _____

Рассмотрев Ваше заявление от «___» _____ 20__ г., принято решение об установлении Вам региональной социальной доплаты к пенсии _____

с «___» _____ 20__ г. по «___» _____ 20__ г.

«___» _____ 20__ г.

(Ф.И.О., подпись директора центра
по предоставлению государственных услуг)

М.П.

ПРИЛОЖЕНИЕ № 6
к Административному регламенту
предоставления государственной
услуги по установлению и выплате
региональной социальной доплаты к пенсии

Государственное учреждение Республики Коми «Центр по предоставлению государственных услуг в сфере социальной защиты населения по _____»
(название города, района)

УВЕДОМЛЕНИЕ

об отказе в установлении региональной социальной доплаты
к пенсии

№ _____ от _____

Уважаемый (ая) _____,
(фамилия, имя, отчество заявителя полностью)

проживающая (ий) по адресу: _____

Рассмотрев Ваше заявление от «___» _____ 20__ г., принято решение об отказе в предоставлении Вам региональной социальной доплаты к пенсии _____

(причина отказа со ссылкой на законодательство)

«___» _____ 20__ г.

(Ф.И.О., подпись директора центра
по предоставлению государственных услуг)

М.П.

ПРИЛОЖЕНИЕ № 7
к Административному регламенту
предоставления государственной
услуги по установлению и выплате
региональной социальной доплаты к пенсии

Государственное учреждение Республики Коми «Центр по предоставлению государственных услуг в сфере социальной защиты населения по _____»
_____»
(название города, района)

УВЕДОМЛЕНИЕ

о прекращении выплаты региональной социальной доплаты к пенсии

№ _____ от _____

Уважаемый (ая) _____,
(фамилия, имя, отчество заявителя полностью)

проживающая (ий) по адресу: _____

_____»,
после пересмотра решения об установлении Вам региональной социальной доплаты к пенсии выплата региональной социальной доплаты к пенсии прекращена

_____»
(причина прекращения выплаты со ссылкой на законодательство)

с «__» _____ 20__ г.

«__» _____ 20__ г.

(Ф.И.О., подпись директора центра
по предоставлению государственных услуг)

М.П.

ПРИЛОЖЕНИЕ № 8
к Административному регламенту
предоставления государственной
услуги по установлению и выплате
региональной социальной доплаты к пенсии

Рекомендуемая форма

(наименование Министерства, государственного бюджетного учреждения)

от _____
(фамилия)

(имя, отчество (при наличии))

проживающего по адресу: _____

тел., E-mail: (при наличии) _____

ЖАЛОБА

Прошу рассмотреть жалобу на решение, действие (бездействие)

(наименование центра по предоставлению государственной услуги, фамилия, имя, отчество должностного лица, специалиста центра по предоставлению государственных услуг, решения и действия (бездействие) которых обжалуются) принятое (осуществленное) в ходе предоставления государственной услуги по предоставлению транспортного требования на проезд по остросоциальным нуждам по территории Российской Федерации малоимущим семьям и малоимущим одиноко проживающим гражданам):
_____»

(указать сведения об обжалуемых решениях, действиях (бездействии), а также доводы, на основании которых заявитель не согласен с решением и действием (бездействием))

В подтверждение вышеизложенного прилагаю следующие документы:

1. _____;
2. _____;
3. _____.

Ответ прошу направить по адресу: _____

(указать адрес электронной почты (при наличии), почтовый адрес, по которым должен быть направлен ответ)

(подпись, расшифровка подписи)

Отметка о регистрации жалобы

(дата, вх. №)

ПРИКАЗ МИНИСТЕРСТВА АРХИТЕКТУРЫ, СТРОИТЕЛЬСТВА И КОММУНАЛЬНОГО ХОЗЯЙСТВА РЕСПУБЛИКИ КОМИ

109 Об утверждении границ охранных зон существующих газораспределительных сетей и наложении ограничений (обременений) на входящие в них земельные участки⁵

В соответствии с Федеральным законом от 31.03.1999 г. № 69-ФЗ «О газоснабжении в Российской Федерации», постановлением Правительства Российской Федерации от 20.11.2000 г. № 878 «Об утверждении Правил охраны газораспределительных сетей», Положением о Министерстве архитектуры и строительства Республики Коми, утвержденным постановлением Правительства Республики Коми от 13.11.2014 г. № 455, на основании обращения открытого акционерного общества «Газпром газораспределение Сыктывкар»,

ПРИКАЗЫВАЮ:

1. Утвердить границы охранных зон:

1.1. Сети газопровода низкого давления в пгт. Путеец в виде территории, общей площадью 26278 кв. м ± 57 кв. м согласно описанию местоположения границ охранной зоны, представленному на карте (плане) границ охранной зоны объекта «Газораспределительная сеть, в том числе межпоселковая, с инженерными сооружениями пгт. Путеец Печорский район, назначение: нежилое, протяженность 6824,316 м, инв. № 87:420:006:000001440, лит. I, адрес (местонахождение) объекта: Республика Коми, г. Печора, пгт. Путеец», подготовленному кадастровым инженером общества с ограниченной ответственностью «Экозем кадастр» И.В. Чужмаровой от 28.01.2015 г.;

1.2. Сети газопровода низкого давления в пгт. Путеец в виде территории, общей площадью 1651 кв. м ± 14 кв. м согласно описанию местоположения границ охранной зоны, представленному на карте (плане) границ охранной зоны объекта «Газопровод низкого давления к ул. Путейской, д. 3 пгт. Путеец Печорский район, назначение: нежилое, протяженность 408,5 м, инв. № 87:420:006:000001430, лит. II, адрес (местонахождение) объекта: Республика Коми, г. Печора, пгт. Путеец», подготовленному

⁵ Впервые опубликован в сетевом издании «Перечень правовых актов, принятых органами государственной власти Республики Коми, иной официальной информации» 03.03.2015 г.

кадастровым инженером общества с ограниченной ответственностью «Экозем кадастр» И.В. Чужмаровой от 28.01.2015 г.;

2. Наложить ограничения (обременения) на земельные участки, входящие в охранные зоны газораспределительных сетей, указанных в п. 1 настоящего Приказа, определив условия их использования в соответствии с Правилами охраны газораспределительных сетей, утвержденными постановлением Правительства Российской Федерации от 20.11.2000 г. № 878.

3. Рекомендовать собственнику газораспределительных сетей открытого акционерного общества «Газпром газораспределение Сыктывкар»:

3.1. Обеспечить внесение в Единый государственный реестр прав на недвижимое имущество и сделок с ним сведений о границах охранных зон газораспределительных сетей, указанных в пункте 1 настоящего Приказа;

3.2. Провести кадастровые работы по формированию частей земельных участков, входящих в охранные зоны газопроводов, осуществить их государственный кадастровый учет и зарегистрировать ограничения (обременения) на земельные участки, входящие в охранные зоны газопроводов, в Едином государственном реестре прав на недвижимое имущество и сделок с ним;

3.3. Направить в адрес администрации МОМР «Печора» копии карт (планов) охранных зон объектов землеустройства в электронной форме в виде файлов в формате XML, созданных с использованием XML-схем, обеспечивающих считывание и контроль представленных данных, для внесения сведений в информационную систему обеспечения градостроительной деятельности МОМР «Печора».

4. Рекомендовать органам местного самоуправления муниципального образования городского поселения «Путеец» и муниципального образования муниципального района «Печора» при распоряжении земельными участками, государственная собственность на которые не разграничена и входящими в охранные зоны газораспределительных сетей, указанной в пункте 1 настоящего Приказа, принимать во внимание ограничения хозяйственной деятельности, установленные Правилами охраны газораспределительных сетей, утвержденными Постановлением Правительства Российской Федерации от 20.11.2000 г. № 878.

Министр

В. П. КУЧЕРИН

г. Сыктывкар
20 февраля 2015 г.
№ 38-ОД

ПРИКАЗ МИНИСТЕРСТВА ЭКОНОМИЧЕСКОГО РАЗВИТИЯ РЕСПУБЛИКИ КОМИ

110 «О внесении изменений в приказ Министерства экономического развития Республики Коми от 27 января 2015 г. № 19 «Об утверждении форм документов, обеспечивающих предоставление из республиканского бюджета субсидий местным бюджетам на финансирование расходов по реализации малых проектов в сфере предпринимательства»⁶

В соответствии с Правилами предоставления из республиканского бюджета субсидий местным бюджетам на финансирование расходов по реализации малых про-

⁶ Впервые опубликован в сетевом издании «Перечень правовых актов, принятых органами государственной власти Республики Коми, иной официальной информации» 03.03.2015 г.

ектов в сфере предпринимательства (Приложение 4.13), утвержденным постановлением Правительства Республики Коми от 28 сентября 2012 года № 418 «Об утверждении Государственной программы Республики Коми «Развитие экономики»

ПРИКАЗЫВАЮ:

Внести в приказ Министерства экономического развития Республики Коми от 27 января 2015 г. № 19 «Об утверждении форм документов, обеспечивающих предоставление из республиканского бюджета субсидий местным бюджетам на софинансирование расходов по реализации малых проектов в сфере предпринимательства» следующие изменения:

1. Пункт 2 Приказа изложить в следующей редакции: «Утвердить форму заявки на предоставление субсидии местным бюджетам на софинансирование расходов по реализации малых проектов в сфере предпринимательства согласно приложению 1 к настоящему приказу».

2. Приложение к Приказу с формой заявки на предоставление субсидии местным бюджетам на софинансирование расходов по реализации малых проектов в сфере предпринимательства считать приложением 1 к Приказу.

3. Дополнить Приказ пунктом 3 в следующей редакции:

«3. Утвердить форму Соглашения между Министерством экономического развития Республики Коми и исполнительно-распорядительным органом муниципального образования о предоставлении из республиканского бюджета Республики Коми субсидий местному бюджету на софинансирование расходов по реализации малых проектов в сфере предпринимательства согласно приложению 2 к настоящему приказу.

4. Дополнить Приказ приложением 2 в редакции согласно приложению к настоящему приказу.

5. Установить сроки предоставления отчетов в Министерство экономического развития Республики Коми по формам, указанным в пунктах 3.2.8, 3.2.9 Соглашения между Министерством экономического развития Республики Коми и исполнительно-распорядительным органом муниципального образования о предоставлении из республиканского бюджета Республики Коми субсидий местному бюджету на софинансирование расходов по реализации малых проектов в сфере предпринимательства, ежемесячно, до 10 числа следующего за отчетным (начиная с июля месяца текущего финансового года до полной реализации малого проекта).

Министр

В.В. БАРМАШОВ

г. Сыктывкар
20 февраля 2015 г.
№ 41

ПРИЛОЖЕНИЕ 2
к приказу
от 20 февраля 2015 г. № 41

СОГЛАШЕНИЕ №

между Министерством экономического развития
Республики Коми и исполнительно-распорядительным органом
муниципального образования

(муниципальное образование)

о предоставлении из республиканского бюджета Республики Коми
субсидий местному бюджету на софинансирование расходов
по реализации малых проектов в сфере предпринимательства

г. Сыктывкар «___» _____ 20__ г.

Министерство экономического развития Республики Коми (далее – Министерство)
в лице министра Бармашова Владимира Владимировича, действующего на основании
Положения, с одной стороны, и _____, (далее – Администрация), в

лице _____, действующего на основании _____ с другой стороны, в дальнейшем вместе именуемые «Стороны», в целях реализации Государственной программы Республики Коми «Развитие экономики», утвержденной постановлением Правительства Республики Коми от 28.09.2012 г. № 418 (далее – Программа), в соответствии с Правилами предоставления из республиканского бюджета субсидий местным бюджетам на софинансирование расходов по реализации малых проектов в сфере предпринимательства (Приложение 4.13 к Программе), заключили настоящее Соглашение (далее – Соглашение) о нижеследующем.

I. Предмет Соглашения

1.1. Предметом настоящего Соглашения является предоставление субсидии из республиканского бюджета Республики Коми бюджету муниципального образования _____ «_____» (далее – местный бюджет) на софинансирование расходов по реализации малых проектов в сфере предпринимательства (далее – Субсидия), в соответствии с утвержденной _____ муниципальной программой _____ в размере _____ рублей, согласно приложению № 1 к настоящему Соглашению.

1.2. Срок реализации малого(ых) проекта(ов): 10 сентября 2015 года.

II. Порядок предоставления Субсидии

2.1. Министерство предоставляет Субсидию местному бюджету в 2015 году в сумме _____ тыс. рублей, в соответствии с распределением, утвержденным Постановлением Правительства Республики Коми от _____ № _____ «О распределении субсидий местным бюджетам на софинансирование расходов по реализации малых проектов в сфере предпринимательства» (далее – Постановление), по следующим реквизитам:

Наименование получателя _____

ИНН _____

КПП _____

Наименование банка получателя _____

БИК банка получателя _____

Счет получателя _____

ОКТМО _____

Администратор доходов _____

Код классификации доходов бюджета _____

2.2. Субсидии предоставляются местному бюджету единовременно, в полном объеме в срок до 15 апреля 2015 года.

III. Права и обязанности Сторон

3.1. Министерство:

3.1.1. Доводит до Администрации в установленном порядке объемы бюджетных ассигнований по расходам на предоставление Субсидии, в соответствии с распределением, утвержденным постановлением Правительства Республики Коми от _____ № _____, с учетом всех последующих изменений.

3.1.2. Предоставляет Субсидию местному бюджету на цели, в размере, порядке и на условиях, предусмотренных настоящим Соглашением.

3.1.3. Осуществляет мониторинг реализации малого(ых) проекта(ов) в сфере предпринимательства.

3.1.4. Осуществляет оценку эффективности использования Субсидии на основании сравнения установленных пунктом 3.2.5 настоящего Соглашения, и фактически достигнутых значений показателей результативности использования Субсидии по итогам отчетного финансового года.

3.1.5. Осуществляет контроль за целевым использованием средств местного бюджета, источником финансового обеспечения которых является Субсидия, в порядке, установленном законодательством Российской Федерации.

3.1.6. Запрашивает у Администрации документы и материалы, касающиеся предмета настоящего Соглашения.

3.1.7. Выполняет иные обязательства, установленные законодательством Российской Федерации, законодательством Республики Коми и (или) настоящим Соглашением.

3.2. Администрация:

3.2.1. Обеспечивает отражение поступивших средств Субсидий в доходной части местного бюджета по коду вида доходов:

для муниципальных районов _____ 2 02 02009 05 0000 151 «Субсидии бюджетам муниципальных районов на государственную поддержку малого и среднего предпринимательства, включая крестьянские (фермерские) хозяйства»;

для городских округов _____ 2 02 02009 04 0000 151 «Субсидии бюджетам городских округов на государственную поддержку малого и среднего предпринимательства, включая крестьянские (фермерские) хозяйства»;

для поселений _____ 2 02 02009 10 0000 151 «Субсидии бюджетам поселений на государственную поддержку малого и среднего предпринимательства, включая крестьянские (фермерские) хозяйства».

3.2.2. В случае если реализация малого(ых) проекта(ов) осуществляется на территории поселения(ий), перечисляет Субсидии из бюджета муниципального района в размерах, указанных в приложении № 1 к настоящему соглашению, в соответствующие бюджеты поселений в порядке межбюджетных отношений и заключает с администрациями данных муниципальных образований соглашения об их предоставлении.

3.2.3. Обеспечивает осуществление финансирования реализации малого(ых) проекта(ов) в сфере предпринимательства за счет средств соответствующих местных бюджетов в объемах и в сроки, установленные Графиком перечисления средств из местных бюджетов (Приложение № 2 к настоящему Соглашению).

3.2.4. Обеспечивает соблюдение уровня софинансирования реализации малого(ых) проекта(ов) в сфере предпринимательства за счет средств местных бюджетов и собственных средств инициатора(ов) малого(ых) проекта(ов) в размерах, не менее установленных приложением 4.13 к Программе.

3.2.5. Обеспечивает достижение значений следующих целевых показателей результативности использования Субсидии:

– количество реализованных на территории муниципального образования малых проектов в сфере предпринимательства: ед. – _____;

– доля объема выполненных работ, установленных сметой: 100%

– срок выполнения работ по реализации малого(ых) проекта(ов) в сфере предпринимательства – 10 сентября 2015 года.

3.2.6. Назначает должностное лицо, ответственное за подготовку документов, предусмотренных настоящим соглашением, и представляет в Министерство информацию с указанием его данных и контактного номера.

3.2.7. В случае изменения платежных реквизитов, указанных в п. 2.1. настоящего Соглашения, незамедлительно уведомить Министерство путем направления соответствующего письменного извещения, подписанного уполномоченным лицом.

3.2.8. Представляет в Министерство ежемесячно, до 10 числа месяца следующего за отчетным (начиная с июля месяца текущего финансового года до полной реализации малого проекта) отчет о достигнутых значениях целевых показателей результативности использования Субсидии по форме, предусмотренной приложением № 3 к настоящему Соглашению.

3.2.9. Представляет в Министерство ежемесячно, до 10 числа месяца следующего за отчетным (начиная с июля месяца текущего финансового года до полной реализации малого проекта) документы, подтверждающие осуществление расходов на реализацию малого(ых) проекта(ов) в сфере предпринимательства, источником финансового обеспечения которого(ых) являются средства местного бюджета, Субсидия, средства инициатора проекта, в соответствии с заявленным поэтапным планом реализации малого проекта, в том числе отчет по форме, предусмотренной приложением № 4 к настоящему Соглашению.

3.2.10. Представляет в Министерство, до 15 мая текущего финансового года, в письменной форме и (или) в электронном виде посредством системы электронного документооборота – СЭД «Отчет об исполнении бюджета главного распорядителя, распорядителя, получателя бюджетных средств, главного администратора, администратора источников финансирования дефицита бюджета, главного администратора, администратора доходов бюджета» (ф. 0503127) по целевым статьям: 0967256.

3.2.11. Осуществляет контроль за реализацией малого(ых) проекта(ов) (в том числе соблюдение поэтапного плана реализации малого проекта) в сфере предпринимательства, на реализацию которого(ых) предусмотрена Субсидия, а также обеспечивает целевое и эффективное использование Субсидии в соответствии с Правилами её предоставления, предусмотренными приложением 4.13 к Программе.

3.2.12. Принимает меры по обеспечению соблюдения инициатором проекта поэтапного плана реализации малого проекта, заявленного при подаче заявки на предоставление Субсидии в составе описания проекта.

3.2.13. В установленном порядке обеспечивает возврат в доход республиканского бюджета Республики Коми неиспользованных по состоянию на 1 января _____ года остатков Субсидии.

3.2.14. Администрация содействует Министерству в проведении проверок исполнения условий настоящего Соглашения.

IV. Ответственность Сторон

4.1. За неисполнение или ненадлежащее исполнение условий настоящего Соглашения Стороны несут ответственность, предусмотренную законодательством Российской Федерации.

V. Срок действия Соглашения

5.1. Соглашение вступает в силу с момента подписания обеими Сторонами и действует до исполнения Сторонами всех обязательств настоящего Соглашения.

VI. Обстоятельства непреодолимой силы

6.1. Стороны освобождаются от ответственности за неисполнение или ненадлежащее исполнение обязательств по настоящему Соглашению, если оно явилось следствием возникновения обстоятельств непреодолимой силы.

Не являются обстоятельством непреодолимой силы действия третьих лиц, не выполняющих какие-либо обязательства перед Стороной, если данное обстоятельство (действия, бездействие третьих лиц) влияет на исполнение обязательств одной Стороны перед другой.

6.2. В случае наступления обстоятельств непреодолимой силы Сторона, которая в результате наступления указанных обстоятельств не в состоянии исполнить обязательства, взятые на себя по настоящему Соглашению, должна в трехдневный срок письменно уведомить об этих обстоятельствах другую Сторону, приложив к указанному уведомлению копии документов, подтверждающих наличие данных обстоятельств.

6.3. С момента наступления обстоятельств непреодолимой силы действие настоящего Соглашения приостанавливается до момента, определяемого Сторонами настоящего Соглашения.

6.4. В случае если обстоятельства, указанные в пункте 6.1. настоящего Соглашения, длятся более 30 (тридцати) календарных дней, Стороны должны провести переговоры и решить вопрос о возможности (невозможности) продолжения договорных отношений в рамках настоящего Соглашения.

VII. Заключительные положения

7.1. Изменения в настоящее Соглашение вносятся по согласованию Сторон путем оформления дополнительного соглашения.

7.2. Настоящее Соглашение составлено в двух экземплярах, имеющих равную юридическую силу, по одному для каждой Стороны.

VIII. Адреса и реквизиты Сторон

Министерство экономического развития Республики Коми	Наименование исполнительно-распорядительного органа муниципального образования
Почтовый адрес:	Почтовый адрес:
167000, г. Сыктывкар, ул. Интернациональная, д. 108	
ИНН: 1101487463	ИНН:
КПП: 110101001	КПП:
ОКТМО: 87701000	ОКТМО:
	Лицевой счет:
	Расчетный счет:
	Наименование банка и его местонахождение:
	БИК:
	Код дохода Субсидии: Для муниципального района: . . . 2 02 02009 05 0000 151; Для городского округа: . . . 2 02 02009 04 0000 151; Для поселения: . . . 2 02 02009 10 0000 151

IX. Подписи Сторон

Министерство экономического
развития Республики Коми
министр

(Должность)
Бармашов Владимир Владимирович

(ФИО)

(Подпись)
М.П.

Администрация муниципального
образования _____

(Должность)

(ФИО)

(Подпись)
М.П.

ПРИЛОЖЕНИЕ № 1
к Соглашению
от « ___ » _____ 20 __ г. № _____

ПЕРЕЧЕНЬ

малых проектов в сфере предпринимательства реализуемых
в муниципальном образовании муниципального района
(городского округа) « _____ », софинансирование которых
осуществляется за счет субсидии из республиканского бюджета
Республики Коми

№, п/п	Наименование муниципального образования и малого проекта	Размер субсидии, тыс. рублей
1	2	3
1		
2		
3		
4		

ПРИЛОЖЕНИЕ № 2
к Соглашению
от « ___ » _____ 20 __ г. № _____

ГРАФИК

перечисления средств из бюджета муниципального образования
муниципального района (городского округа) « _____ »
на реализацию малых проектов в сфере предпринимательства
в _____ году

№, п/п	Наименование малого проекта	Период/ Объем финансирования, тыс. рублей
1	2	3
1		
2		
3		
4		
5		

ПРИЛОЖЕНИЕ № 3
к Соглашению
от « ___ » _____ 20__ г. № _____

ОТЧЕТ

о достигнутых значениях целевых показателей результативности использования Субсидии, при реализации малого проекта
в сфере предпринимательства _____ в соответствии с проектом

с соглашением от « ___ » _____ 20__ г. № _____, реализуемого на территории _____ (наименование проекта)*
по состоянию на « ___ » _____ 20__ г.** (указать наименование муниципального образования)

№ п/п	Целевые показатели, установленные соглашением	Значение целевого показателя результативности использования Субсидии, при реализации малого проекта в сфере предпринимательства	
		План	Факт
1			
2			
3			

* Заполняется на каждый малый проект отдельно.

**Отчет предоставляется на каждую отчетную дату нарастающим итогом.

Руководитель (Глава) Администрации муниципального образования _____

_____ (должность)

_____ (Ф.И.О.)

_____ (подпись)

« ___ » _____ 20__ г.

М.П.

Исполнитель: _____

_____ (контактный телефон)

ОТЧЕТ

об осуществлении расходов на реализацию малого проекта в сфере предпринимательства _____
(указать наименование малого проекта),
источником финансового обеспечения которого является средства местного бюджета, Субсидия, средства инициатора проекта,
в соответствии с заявленным поэтапным планом реализации малого проекта* в соответствии с соглашением
от «__» _____ 20__ г. № _____, реализуемого на территории _____
(указать наименование муниципального образования)

ПО СОСТОЯНИЮ НА «__» _____ 20__ Г.**

№ п/п	Детальный поэтапный план реализации малого проекта в сфере предпринимательства, с указанием реализуемых мероприятий, Детальной сметы расходов на каждое мероприятие	Реализация мероприятий поэтапного плана малого проекта в сфере предпринимательства за счет всех источников финансирования, в руб.		в том числе:						Срок реализации мероприятия, предусмотренного поэтапным планом реализации малого проекта, в календарной дате			
		План	Факт	за счет средств бюджета муниципального образования, в руб.	за счет средств республиканского бюджета Республики Коми, в руб.	за счет средств проекта – субъекта малого и среднего предпринимательства, индивидуального предпринимателя, в руб.	План	Факт	План	Факт	План	Факт	
1													
2													
3													

* Оформляется на каждый малый проект отдельно.

** Отчет предоставляется на каждую отчетную дату нарастающим итогом.

Руководитель (Глава) Администрации
муниципального образования _____

(должность)
(Ф.И.О.)

(подпись)
20__ г.

М.П. _____
Куратор малого проекта в Администрации:
(Ф.И.О.) _____

(подпись)
20__ г.

**ПРИКАЗ
СЛУЖБЫ РЕСПУБЛИКИ КОМИ ПО ТАРИФАМ**

111 Об установлении размера платы за подключение (технологическое присоединение) объекта капитального строительства к централизованным системам холодного водоснабжения ОАО «Сыктывкарский Водоканал» в индивидуальном порядке⁷

В соответствии с Федеральным законом от 7 декабря 2011 года № 416-ФЗ «О водоснабжении и водоотведении», постановлением Правительства Российской Федерации от 13 мая 2013 года № 406 «О государственном регулировании тарифов в сфере водоснабжения и водоотведения», приказом Федеральной службы по тарифам от 27 декабря 2013 года № 1746-э «Об утверждении Методических указаний по расчету регулируемых тарифов в сфере водоснабжения и водоотведения», постановлением Правительства Республики Коми от 23 апреля 2012 года № 148 «О Службе Республики Коми по тарифам», приказом Службы Республики Коми по тарифам от 11 декабря 2014 года № 85/12 «Об установлении на территории МО ГО «Сыктывкар» уровня подключаемой (присоединяемой) нагрузки объектов капитального строительства, подключаемых (присоединяемых) к централизованным системам водоснабжения и (или) водоотведения, при котором плата за подключение (технологическое присоединение) устанавливается индивидуально» решением Правления Службы Республики Коми по тарифам (протокол от 3 марта 2015 года № 14)

ПРИКАЗЫВАЮ:

Установить размер платы за подключение (технологическое присоединение) объекта капитального строительства к централизованной системе холодного водоснабжения ОАО «Сыктывкарский Водоканал» в индивидуальном порядке в размерах согласно приложению.

Руководитель

И.Е. ПЕРВАКОВ

г. Сыктывкар
3 марта 2015 г.
№ 12/1

ПРИЛОЖЕНИЕ
к приказу Службы Республики Коми по тарифам
от 3 марта 2015 г. № 12/1

РАЗМЕР ПЛАТЫ

за подключение (технологическое присоединение) объекта
капитального строительства к централизованной системе
холодного водоснабжения ОАО «Сыктывкарский Водоканал»
в индивидуальном порядке

Наименование объекта капитального строительства	Подключаемая (технологически присоединяемая) нагрузка, куб.м в час	Размер платы за подключение (технологическое присоединение) объектов капитального строительства к централизованной системе холодного водоснабжения, руб. (без НДС)
«Квартал малоэтажной застройки в м. Чит и м. Кочпон. I очередь. Многоквартирный жилой дом № 30. Блочно-модульная котельная» (кадастровый номер земельного участка: 11:05:0107021:255)	17,53	2883169,99

⁷ Впервые опубликован в сетевом издании «Перечень правовых актов, принятых органами государственной власти Республики Коми, иной официальной информации» 04.03.2015 г.

ПРИКАЗ
СЛУЖБЫ РЕСПУБЛИКИ КОМИ ПО ТАРИФАМ

112 О тарифах ООО «Тепловодоканал» на подключение (технологическое присоединение) к централизованным системам холодного водоснабжения, водоотведения⁸

В соответствии с Федеральным законом от 07 декабря 2011 года № 416-ФЗ «О водоснабжении и водоотведении», постановлением Правительства Российской Федерации от 13 мая 2013 года № 406 «О государственном регулировании тарифов в сфере водоснабжения и водоотведения», приказом Федеральной службы по тарифам от 27 декабря 2013 года № 1746-э «Об утверждении Методических указаний по расчету регулируемых тарифов в сфере водоснабжения и водоотведения», постановлением Правительства Республики Коми от 23 апреля 2012 года № 148 «О Службе Республики Коми по тарифам», решением Правления Службы Республики Коми по тарифам (протокол от 3 марта 2015 года № 14)

ПРИКАЗЫВАЮ:

1. Установить и ввести в действие тарифы ООО «Тепловодоканал» на подключение (технологическое присоединение) к централизованной системе холодного водоснабжения на период регулирования с 1 апреля 2015 года по 31 декабря 2015 года в размерах согласно приложению № 1.

2. Установить и ввести в действие тарифы ООО «Тепловодоканал» на подключение (технологическое присоединение) к централизованной системе водоотведения на период регулирования с 1 апреля 2015 года по 31 декабря 2015 года в размерах согласно приложению № 2.

Руководитель

И.Е. ПЕРВАКОВ

г. Сыктывкар
3 марта 2015 г.
№ 12/2

⁸ Впервые опубликован в сетевом издании «Перечень правовых актов, принятых органами государственной власти Республики Коми, иной официальной информации» 04.03.2015 г.

ПРИЛОЖЕНИЕ № 1
к приказу Службы Республики Коми по тарифам
от 3 марта 2015 г. № 12/2

ТАРИФЫ

ООО «Тепловодоканал» на подключение (технологическое присоединение) к централизованной системе холодного водоснабжения на период регулирования с 1 апреля 2015 года по 31 декабря 2015 года

Территории муниципальных образований	Ставка тарифа за подключаемую нагрузку (технологически присоединяемую), руб./куб.м в сутки	Ставка тарифа за расстояние от точки подключения (технологического присоединения) объекта заявителя до точки подключения водопроводных сетей к объектам централизованных систем холодного водоснабжения, руб./ п.м				
		разработка мокрого грунта в отвал				
		диаметр трубопровода, мм	наружные инженерные сети водопровода из полиэтиленовых труб		наружные инженерные сети водопровода из стальных труб	
			глубина, м			
		до 2 м включительно	от 2 до 3 м включительно	до 2 м включительно	от 2 до 3 м включительно	
Потребители за исключением категории «население» (тарифы указываются без учета НДС)						
МО ГО «Инта»	4221,03	50	1659,52	2176,90	1893,94	2399,38
Население* (тарифы указываются с НДС)						
МО ГО «Инта»	4980,82	50	1958,23	2568,74	2234,85	2831,27

* Выделяются в целях реализации пункта 6 статьи 168 главы 21 Налогового кодекса Российской Федерации.

ПРИЛОЖЕНИЕ № 2
к приказу Службы Республики Коми по тарифам
от 3 марта 2015 г. № 12/2

ТАРИФЫ

ООО «Тепловодоканал» на подключение (технологическое присоединение) к централизованной системе водоотведения на период регулирования с 1 апреля 2015 года по 31 декабря 2015 года

Территории муниципальных образований	Ставка тарифа за подключаемую нагрузку (технологически присоединяемую), руб./куб.м в сутки	Ставка тарифа за расстояние от точки подключения (технологического присоединения) объекта заявителя до точки подключения канализационных сетей к объектам централизованных систем канализации, руб./ п.м				
		разработка мокрого грунта в отвал				
		диаметр трубопровода, мм	наружные инженерные сети канализации из полиэтиленовых труб			
			глубина, м			
		до 2 м включительно	от 2 до 3 м включительно	до 2 м включительно	от 2 до 3 м включительно	
Потребители за исключением категории «население» (тарифы указываются без учета НДС)						
МО ГО «Инта»	2637,60	100	2335,75	3055,76		
		150	3503,62	4583,64		
Население* (тарифы указываются с НДС)						
МО ГО «Инта»	3112,37	100	2756,19	3605,80		
		150	4134,27	5408,70		

* Выделяются в целях реализации пункта 6 статьи 168 главы 21 Налогового кодекса Российской Федерации.

ПРИКАЗ
СЛУЖБЫ РЕСПУБЛИКИ КОМИ ПО ТАРИФАМ

113 О выборе метода регулирования тарифов на услуги по передаче тепловой энергии, теплоносителя в отношении ООО «Сыктывдинская тепловая компания»⁹

В соответствии с Федеральным законом от 27 июля 2010 г. № 190-ФЗ «О теплоснабжении», постановлением Правительства Российской Федерации от 22 октября 2012 г. № 1075 «О ценообразовании в сфере теплоснабжения», постановлением Правительства Республики Коми от 23 апреля 2012 г. № 148 «О Службе Республики Коми по тарифам», решением Правления Службы Республики Коми по тарифам (протокол от 10 марта 2015 г. № 16)

ПРИКАЗЫВАЮ:

1. Выбрать на 2015 год метод экономически обоснованных расходов (затрат) в качестве метода регулирования тарифов на услуги по передаче тепловой энергии, теплоносителя в отношении ООО «Сыктывдинская тепловая компания».

2. Приказ вступает в силу в установленном порядке.

Руководитель

И.Е. ПЕРВАКОВ

г. Сыктывкар
10 марта 2015 г.
№ 13/1

ПРИКАЗ
СЛУЖБЫ РЕСПУБЛИКИ КОМИ ПО ТАРИФАМ

114 О внесении изменений в приказ Службы Республики Коми по тарифам от 19 февраля 2015 года № 10/2 «Об установлении платы за подключение к системам теплоснабжения ОАО «Коми тепловая компания» (Ижемский филиал) на 2015 год»¹⁰

В соответствии с Федеральным законом от 27 июля 2010 г. № 190-ФЗ «О теплоснабжении», постановлением Правительства Российской Федерации от 22 октября 2012 г. № 1075 «О ценообразовании в сфере теплоснабжения», методическими указаниями по расчету регулируемых цен (тарифов) в сфере теплоснабжения, утвержденными приказом Федеральной службы по тарифам от 13 июня 2013 г. № 760-э, постановлением Правительства Республики Коми от 23 апреля 2012 г. № 148 «О Службе Республики Коми по тарифам», решением Правления Службы Республики Коми по тарифам (протокол от 10 марта 2015 года № 16)

ПРИКАЗЫВАЮ:

1. Внести в приказ Службы Республики Коми по тарифам от 19 февраля 2015 года № 10/2 «Об установлении платы за подключение к системам теплоснабжения ОАО «Коми тепловая компания» (Ижемский филиал) на 2015 год» следующее изменение:

приложение к приказу изложить согласно приложению к настоящему приказу.

⁹ Впервые опубликован в сетевом издании «Перечень правовых актов, принятых органами государственной власти Республики Коми, иной официальной информации» 13.03.2015 г.

¹⁰ Впервые опубликован в сетевом издании «Перечень правовых актов, принятых органами государственной власти Республики Коми, иной официальной информации» 13.03.2015 г.

2. Приказ вступает в силу в установленном порядке.

Руководитель

И.Е. ПЕРВАКОВ

г. Сыктывкар
10 марта 2015 г.
№ 13/2

ПРИЛОЖЕНИЕ
к приказу Службы Республики Коми по тарифам
от 10 марта 2015 г. № 13/2

«ПРИЛОЖЕНИЕ
к приказу Службы Республики Коми по тарифам
от 19 февраля 2015 г. № 10/2

ПЛАТА

за подключение к системам теплоснабжения ОАО «Коми тепловая компания» (Ижемский филиал) в отношении объектов заявителей, подключаемая тепловая нагрузка которых более 0,1 Гкал/ч и не превышает 1,5 Гкал/ч, на 2015 год

№ п/п	Наименование расходов	Плата, тыс. руб./Гкал/ч (без НДС)
1	Расходы на проведение мероприятий по подключению объектов заявителей	41,18
2	Расходы на создание (реконструкцию) тепловых сетей (за исключением создания (реконструкции) тепловых пунктов) от существующих тепловых сетей или источников тепловой энергии до точек подключения объектов заявителей, в том числе по диаметрам:	
	Надземная (наземная) прокладка	
	50 - 250 мм	5884,05
	251 - 400 мм	-
	401 - 550 мм	-
	551 - 700 мм	-
	701 мм и выше	-
	Подземная прокладка:	-
	Канальная	
	50 - 250 мм	-
	251 - 400 мм	-
	401 - 550 мм	-
	551 - 700 мм	-
	701 мм и выше	-
	Бесканальная	
	50 - 250 мм	-
	251 - 400 мм	-
	401 - 550 мм	-
	551 - 700 мм	-
	701 мм и выше	-
3.	Расходы на создание (реконструкцию) тепловых пунктов от существующих тепловых сетей или источников тепловой энергии до точек подключения объектов заявителей	-
4.	Налог на прибыль	-

».

**ПРИКАЗ
СЛУЖБЫ РЕСПУБЛИКИ КОМИ ПО ТАРИФАМ**

115 О внесении изменений в приказ Службы Республики Коми по тарифам от 19 февраля 2015 года № 10/4 «Об установлении платы за подключение к системам теплоснабжения ОАО «Усть-Вымская тепловая компания» на 2015 год»¹¹

В соответствии с Федеральным законом от 27 июля 2010 г. № 190-ФЗ «О теплоснабжении», постановлением Правительства Российской Федерации от 22 октября 2012 г. № 1075 «О ценообразовании в сфере теплоснабжения», методическими указаниями по расчету регулируемых цен (тарифов) в сфере теплоснабжения, утвержденными приказом Федеральной службы по тарифам от 13 июня 2013 г. № 760-э, постановлением Правительства Республики Коми от 23 апреля 2012 г. № 148 «О Службе Республики Коми по тарифам», решением Правления Службы Республики Коми по тарифам (протокол от 10 марта 2015 года № 16)

ПРИКАЗЫВАЮ:

1. Внести в приказ Службы Республики Коми по тарифам от 19 февраля 2015 года № 10/4 «Об установлении платы за подключение к системам теплоснабжения ОАО «Усть-Вымская тепловая компания» на 2015 год» следующее изменение:

приложение к приказу изложить согласно приложению к настоящему приказу.

2. Приказ вступает в силу в установленном порядке.

Руководитель

И.Е. ПЕРВАКОВ

г. Сыктывкар
10 марта 2015 г.
№ 13/3

ПРИЛОЖЕНИЕ
к приказу Службы Республики Коми по тарифам
от 10 марта 2015 г. № 13/3

«ПРИЛОЖЕНИЕ
к приказу Службы Республики Коми по тарифам
от 19 февраля 2015 г. № 10/4

ПЛАТА

за подключение к системам теплоснабжения
ОАО «Усть-Вымская тепловая компания» в отношении объектов
заявителей, подключаемая тепловая нагрузка которых
более 0,1 Гкал/ч и не превышает 1,5 Гкал/ч, на 2015 год

№ п/п	Наименование расходов	Плата, тыс. руб./Гкал/ч (без НДС)
1	2	3
1	Расходы на проведение мероприятий по подключению объектов заявителей	104,42
2	Расходы на создание (реконструкцию) тепловых сетей (за исключением создания (реконструкции) тепловых пунктов) от существующих тепловых сетей или источников тепловой энергии до точек подключения объектов заявителей, в том числе по диаметрам:	

¹¹ Впервые опубликован в сетевом издании «Перечень правовых актов, принятых органами государственной власти Республики Коми, иной официальной информации» 13.03.2015 г.

1	2		3
	Надземная (наземная) прокладка	50 - 250 мм	-
		251 - 400 мм	-
		401 - 550 мм	-
		551 - 700 мм	-
		701 мм и выше	-
	Подземная прокладка:		-
	Канальная	50 - 250 мм	5777,81
		251 - 400 мм	-
		401 - 550 мм	-
		551 - 700 мм	-
		701 мм и выше	-
	Бесканальная	50 - 250 мм	-
		251 - 400 мм	-
		401 - 550 мм	-
551 - 700 мм		-	
701 мм и выше		-	
3.	Расходы на создание (реконструкцию) тепловых пунктов от существующих тепловых сетей или источников тепловой энергии до точек подключения объектов заявителей		-
4.	Налог на прибыль		-

».

РАЗДЕЛ ВТОРОЙ

СЛУЖБА РЕСПУБЛИКИ КОМИ ПО ТАРИФАМ

116 Информация о результатах мониторинга соблюдения предельных индексов изменения размера платы граждан за коммунальные услуги в феврале 2015 г. к декабрю 2014 г.¹²

Регион	Вид индекса	Всего										Изменение платы в сопоставимых условиях, %
		Водоснабжение	Водоотведение	Горячее водоснабжение	Отопление	Электроснабжение	Газоснабжение	Твердое топливо	Изменение платы в сопоставимых условиях, %			
Республика Коми	Средний	100,00	100,00	99,97	100,00	100,00	100,00	100,00	100,00	100,00	100,00	100,00
Всего												
1	Муниципальный район	3	4	5	6	7	8	9	10	11	12	13
Республика Коми	Муниципальный район Вуктыл	Муниципальное образование Вуктыл	ОКТМО 87602101	Средний	100,00	100,00	100,00	100,00	100,00	100,00	100,00	100,00
Республика Коми	Муниципальный район Вуктыл	Дугово	87602408	Средний	100,00	100,00	100,00	100,00	100,00	100,00	100,00	100,00
Республика Коми	Муниципальный район Вуктыл	Лемтыбож	87602430	Средний	100,00	100,00	100,00	100,00	100,00	100,00	100,00	100,00
Республика Коми	Муниципальный район Вуктыл	Подчерье	87602442	Средний	100,00	100,00	100,00	100,00	100,00	100,00	100,00	100,00
Республика Коми	Муниципальный район Вуктыл	Усть-Солпеск	87602450	Средний	100,00	100,00	100,00	100,00	100,00	100,00	100,00	100,00
Республика Коми	Ижемский муниципальный район	Брыкаланск	87604410	Средний	100,00	100,00	100,00	100,00	100,00	100,00	100,00	100,00

¹² Впервые опубликована в сетевом издании «Перечень правовых актов, принятых органами государственной власти Республики Коми, иной официальной информации» 12.03.2015 г.

1	2	3	4	5	6	7	8	9	10	11	12	13
Республика Коми	Ижемский муниципальный район	Ижма	87604420	Средний	100,00	100,00		99,33	100,00			99,49
Республика Коми	Ижемский муниципальный район	Том	87604430	Средний	100,00			100,00	100,00			100,00
Республика Коми	Ижемский муниципальный район	Кельчюр	87604440	Средний					100,00			100,00
Республика Коми	Ижемский муниципальный район	Килево	87604450	Средний					100,00			100,00
Республика Коми	Ижемский муниципальный район	Краснобор	87604460	Средний					100,00			100,00
Республика Коми	Ижемский муниципальный район	Мохча	87604470	Средний					100,00			100,00
Республика Коми	Ижемский муниципальный район	Няшабож	87604480	Средний					100,00			100,00
Республика Коми	Ижемский муниципальный район	Связьск	87604490	Средний				100,00	100,00			100,00
Республика Коми	Ижемский муниципальный район	Щельяр	87604495	Средний	100,00	100,00		100,00	100,00			100,00
Республика Коми	Княжпогостский муниципальный район	Емва	87608101	Средний	100,00	100,00	100,00	100,00	100,00	100,00		100,00
Республика Коми	Княжпогостский муниципальный район	Синдор	87608162	Средний	100,00	100,00	100,00	100,00	100,00	100,00		100,00
Республика Коми	Княжпогостский муниципальный район	Ветью	87608410	Средний	100,00				100,00	100,00		100,00
Республика Коми	Княжпогостский муниципальный район	Иоссер	87608420	Средний	100,00	100,00		100,00	100,00			100,00

1	2	3	4	5	6	7	8	9	10	11	12	13
Республика Коми	Княжпогостский муниципальный район	Мещура	87608440	Средний				100,00	100,00	100,00	100,00	100,00
Республика Коми	Княжпогостский муниципальный район	Серёгово	87608450	Средний				100,00	100,00	100,00		100,00
Республика Коми	Княжпогостский муниципальный район	Тракт	87608460	Средний	100,00	100,00		100,00	100,00	100,00		100,00
Республика Коми	Княжпогостский муниципальный район	Турья	87608470	Средний					100,00	100,00		100,00
Республика Коми	Княжпогостский муниципальный район	Чиньяворт	87608480	Средний	100,00	100,00		100,00	100,00			100,00
Республика Коми	Княжпогостский муниципальный район	Шошка	87608490	Средний	100,00	100,00		100,00	100,00	100,00		100,00
Республика Коми	Койгородский муниципальный район	Грива	87612410	Средний	100,00				100,00	100,00		100,00
Республика Коми	Койгородский муниципальный район	Кажым	87612418	Средний	100,00	100,00		100,00	100,00	100,00		100,00
Республика Коми	Койгородский муниципальный район	Койгородок	87612420	Средний	100,00	100,00		100,00	100,00	100,00		100,00
Республика Коми	Койгородский муниципальный район	Койдин	87612422	Средний	100,00			100,00	100,00	100,00		100,00
Республика Коми	Койгородский муниципальный район	Ком	87612425	Средний					100,00	100,00		100,00
Республика Коми	Койгородский муниципальный район	Куэль	87612430	Средний	100,00				100,00	100,00		100,00
Республика Коми	Койгородский муниципальный район	Нижний Турунь	87612433	Средний					100,00	100,00		100,00

1	2	3	4	5	6	7	8	9	10	11	12	13
Республика Коми	Койгородский муниципальный район	Нюлпас	87612440	Средний					100,00	100,00		100,00
Республика Коми	Койгородский муниципальный район	Подъз	87612445	Средний	100,00			100,00	100,00	100,00		100,00
Республика Коми	Койгородский муниципальный район	Ужга	87612450	Средний				100,00	100,00	100,00		100,00
Республика Коми	Корткеросский муниципальный район	Богородк	87616405	Средний					100,00	100,00		100,00
Республика Коми	Корткеросский муниципальный район	Большелуг	87616410	Средний				100,00	100,00	100,00		100,00
Республика Коми	Корткеросский муниципальный район	Вомын	87616415	Средний				100,00	100,00	100,00		100,00
Республика Коми	Корткеросский муниципальный район	Додъз	87616420	Средний				100,00	100,00	100,00		100,00
Республика Коми	Корткеросский муниципальный район	Керес	87616425	Средний	100,00			100,00	100,00	100,00		100,00
Республика Коми	Корткеросский муниципальный район	Корткерос	87616430	Средний	100,00	100,00		100,00	100,00	100,00		100,00
Республика Коми	Корткеросский муниципальный район	Намск	87616435	Средний				100,00	100,00	100,00		100,00
Республика Коми	Корткеросский муниципальный район	Маджа	87616440	Средний					100,00	100,00		100,00
Республика Коми	Корткеросский муниципальный район	Мордино	87616445	Средний	100,00			100,00	100,00	100,00		100,00

1	2	3	4	5	6	7	8	9	10	11	12	13
Республика Коми	Корткеросский муниципальный район	Нёбдино	87616450	Средний	100,00			100,00	100,00	100,00		100,00
Республика Коми	Корткеросский муниципальный район	Нившера	87616455	Средний	100,00			100,00	100,00	100,00		100,00
Республика Коми	Корткеросский муниципальный район	Пезмег	87616460	Средний	100,00	100,00		100,00	100,00	100,00		100,00
Республика Коми	Корткеросский муниципальный район	Подбельск	87616465	Средний				100,00	100,00	100,00		100,00
Республика Коми	Корткеросский муниципальный район	Подтыбок	87616470	Средний	100,00			100,00	100,00	100,00		100,00
Республика Коми	Корткеросский муниципальный район	Позтыкерес	87616475	Средний					100,00	100,00		100,00
Республика Коми	Корткеросский муниципальный район	Присазёрный	87616480	Средний	100,00			100,00	100,00	100,00		100,00
Республика Коми	Корткеросский муниципальный район	Сторожевск	87616485	Средний	100,00	100,00		100,00	100,00	100,00		100,00
Республика Коми	Корткеросский муниципальный район	Усть-Лэкчим	87616490	Средний					100,00	100,00		100,00
Республика Коми	Муниципальный район Печора	Печора	87620101	Средний	100,00	100,00	100,00	100,00	100,00	100,00		100,00
Республика Коми	Муниципальный район Печора	Кожва	87620103	Средний	100,00	100,00	100,00	100,00	100,00	100,00		100,00
Республика Коми	Муниципальный район Печора	Пугеец	87620104	Средний	100,00	100,00	100,00	100,00	100,00	100,00		100,00
Республика Коми	Муниципальный район Печора	Каджером	87620407	Средний	100,00	100,00	100,00	100,00	100,00	100,00		100,00
Республика Коми	Муниципальный район Печора	Озёрный	87620423	Средний	100,00	100,00	100,00	100,00	100,00	100,00		100,00

1	2	3	4	5	6	7	8	9	10	11	12	13
Республика Коми	Муниципальный район Печора	Приуральское	87620430	Средний					100,00	100,00	100,00	100,00
Республика Коми	Муниципальный район Печора	Чикшино	87620453	Средний	100,00	100,00	100,00					100,00
Республика Коми	Прилузский муниципальный район	Ваймес	87624405	Средний	100,00				100,00	100,00	100,00	100,00
Республика Коми	Прилузский муниципальный район	Верхлузье	87624410	Средний					100,00	100,00	100,00	100,00
Республика Коми	Прилузский муниципальный район	Вухтым	87624412	Средний	100,00			100,00	100,00	100,00	100,00	100,00
Республика Коми	Прилузский муниципальный район	Гурьевка	87624415	Средний	100,00			100,00	100,00	100,00	100,00	100,00
Республика Коми	Прилузский муниципальный район	Занулье	87624420	Средний					100,00	100,00	100,00	100,00
Республика Коми	Прилузский муниципальный район	Летка	87624425	Средний	100,00			100,00	100,00	100,00	100,00	100,00
Республика Коми	Прилузский муниципальный район	Лойма	87624430	Средний	100,00	100,00			100,00	100,00	100,00	100,00
Республика Коми	Прилузский муниципальный район	Мутница	87624435	Средний	100,00				100,00	100,00	100,00	100,00
Республика Коми	Прилузский муниципальный район	Ношуль	87624440	Средний	100,00				100,00	100,00	100,00	100,00
Республика Коми	Прилузский муниципальный район	Обьячево	87624445	Средний	100,00	100,00			100,00	100,00	100,00	100,00
Республика Коми	Прилузский муниципальный район	Прокопьевка	87624450	Средний	100,00				100,00	100,00	100,00	100,00

1	2	3	4	5	6	7	8	9	10	11	12	13
Республика Коми	Прилузский муниципальный район	Слудка	87624455	Средний	100,00				100,00	100,00	100,00	100,00
Республика Коми	Прилузский муниципальный район	Спасоруб	87624460	Средний	100,00			100,00	100,00	100,00	100,00	100,00
Республика Коми	Прилузский муниципальный район	Черёмуховка	87624463	Средний	100,00			100,00	100,00	100,00	100,00	100,00
Республика Коми	Прилузский муниципальный район	Чёрныш	87624465	Средний	100,00				100,00	100,00	100,00	100,00
Республика Коми	Прилузский муниципальный район	Цигаево	87624470	Средний	100,00			100,00	100,00	100,00	100,00	100,00
Республика Коми	Муниципальный район Сосногорск	Сосногорск	87626122	Средний	100,00	100,00	100,00	100,00	100,00	100,00	100,00	100,00
Республика Коми	Муниципальный район Сосногорск	Войвож	87626153	Средний	100,00	100,00	100,00	100,00	100,00	100,00	100,00	100,00
Республика Коми	Муниципальный район Сосногорск	Нижний Одес	87626159	Средний	100,00	100,00	100,00	100,00	100,00	100,00	100,00	100,00
Республика Коми	Сыктывдинский муниципальный район	Вильгорт	87628405	Средний	100,00	100,00	100,00	100,00	100,00	100,00	100,00	100,00
Республика Коми	Сыктывдинский муниципальный район	Зеленец	87628410	Средний	100,00	100,00	100,00	100,00	100,00	100,00	100,00	100,00
Республика Коми	Сыктывдинский муниципальный район	Лэзым	87628425	Средний					100,00	100,00	100,00	100,00
Республика Коми	Сыктывдинский муниципальный район	Мандач	87628428	Средний	100,00				100,00	100,00	100,00	100,00
Республика Коми	Сыктывдинский муниципальный район	Новчим	87628429	Средний					100,00	100,00	100,00	100,00

1	2	3	4	5	6	7	8	9	10	11	12	13
Республика Коми	Сыктывдинский муниципальный район	Озёл	87628430	Средний					100,00	100,00		100,00
Республика Коми	Сыктывдинский муниципальный район	Пажга	87628435	Средний	100,00	100,00		100,00	100,00	100,00		100,00
Республика Коми	Сыктывдинский муниципальный район	Палевицы	87628440	Средний	100,00	100,00	100,00	100,00	100,00	100,00		100,00
Республика Коми	Сыктывдинский муниципальный район	Слудка	87628445	Средний	100,00			100,00	100,00			100,00
Республика Коми	Сыктывдинский муниципальный район	Часово	87628450	Средний	100,00			100,00	100,00			100,00
Республика Коми	Сыктывдинский муниципальный район	Шошка	87628460	Средний	100,00	100,00		100,00	100,00			100,00
Республика Коми	Сыктывдинский муниципальный район	Ыб	87628463	Средний	100,00	100,00		100,00	100,00	100,00		100,00
Республика Коми	Сыктывдинский муниципальный район	Яснэг	87628465	Средний	100,00			100,00	100,00			100,00
Республика Коми	Сысольский муниципальный район	Визинга	87632410	Средний	100,00	100,00	100,00	100,00	100,00	100,00		100,00
Республика Коми	Сысольский муниципальный район	Визиндор	87632413	Средний				100,00	100,00	100,00		100,00
Республика Коми	Сысольский муниципальный район	Вотча	87632420	Средний	100,00				100,00	100,00		100,00
Республика Коми	Сысольский муниципальный район	Гатшор	87632430	Средний	100,00			100,00	100,00	100,00		100,00
Республика Коми	Сысольский муниципальный район	Заозерье	87632435	Средний	100,00				100,00	100,00		100,00

1	2	3	4	5	6	7	8	9	10	11	12	13
Республика Коми	Сысольский муниципальный район	Куниб	87632440	Средний	100,00	100,00	100,00	100,00	100,00	100,00		100,00
Республика Коми	Сысольский муниципальный район	Куратово	87632450	Средний	100,00	100,00	100,00	100,00	100,00	100,00		100,00
Республика Коми	Сысольский муниципальный район	Межадор	87632460	Средний	100,00	100,00		100,00	100,00	100,00		100,00
Республика Коми	Сысольский муниципальный район	Папауз	87632470	Средний	100,00				100,00	100,00		100,00
Республика Коми	Сысольский муниципальный район	Пыёдино	87632480	Средний	100,00	100,00			100,00	100,00		100,00
Республика Коми	Сысольский муниципальный район	Чухлэм	87632490	Средний	100,00				100,00	100,00		100,00
Республика Коми	Троицко-Печорский муниципальный район	Троицко-Печорск	87636151	Средний	100,00	100,00	100,00	100,00	100,00	100,00	100,00	100,00
Республика Коми	Троицко-Печорский муниципальный район	Приуральский	87636411	Средний					100,00		100,00	100,00
Республика Коми	Троицко-Печорский муниципальный район	Знаменка	87636413	Средний				100,00	100,00		100,00	100,00
Республика Коми	Троицко-Печорский муниципальный район	Комсомольск-на-Печоре	87636422	Средний	100,00			100,00	100,00		100,00	100,00
Республика Коми	Троицко-Печорский муниципальный район	Курья	87636433	Средний					100,00		100,00	100,00

1	2	3	4	5	6	7	8	9	10	11	12	13
Республика Коми	Троице-Печорский муниципальный район	Митрофан-Дикост	87636444	Средний				100,00	100,00		100,00	100,00
Республика Коми	Троице-Печорский муниципальный район	Мыльва	87636447	Средний	100,00			100,00	100,00		100,00	100,00
Республика Коми	Троице-Печорский муниципальный район	Нижняя Омра	87636450	Средний	100,00				100,00	100,00	100,00	100,00
Республика Коми	Троице-Печорский муниципальный район	Покча	87636455	Средний	100,00			100,00	100,00		100,00	100,00
Республика Коми	Троице-Печорский муниципальный район	Усть-Ильч	87636477	Средний				100,00	100,00		100,00	100,00
Республика Коми	Троице-Печорский муниципальный район	Якша	87636498	Средний	100,00	100,00		100,00	100,00		100,00	100,00
Республика Коми	Удорский муниципальный район	Благоево	87640152	Средний	100,00	100,00		100,00	100,00	100,00		100,00
Республика Коми	Удорский муниципальный район	Междуреченск	87640153	Средний	100,00	100,00		100,00	100,00	100,00		100,00
Республика Коми	Удорский муниципальный район	Усогорск	87640155	Средний	100,00	100,00		100,00	100,00	100,00		100,00
Республика Коми	Удорский муниципальный район	Буткан	87640403	Средний	100,00			100,00	100,00	100,00		100,00
Республика Коми	Удорский муниципальный район	Важгорт	87640405	Средний				100,00	100,00	100,00	100,00	100,00

1	2	3	4	5	6	7	8	9	10	11	12	13
Республика Коми	Усть-Вымский муниципальный район	Вежайка	87644410	Средний	100,00	100,00		100,00	100,00		100,00	100,00
Республика Коми	Усть-Вымский муниципальный район	Гам	87644415	Средний	100,00	100,00	100,00	100,00	100,00	100,00	100,00	100,00
Республика Коми	Усть-Вымский муниципальный район	Донаэль	87644416	Средний				100,00	100,00	100,00	100,00	100,00
Республика Коми	Усть-Вымский муниципальный район	Илья-Шор	87644418	Средний					100,00	100,00	100,00	100,00
Республика Коми	Усть-Вымский муниципальный район	Кожмудор	87644420	Средний	100,00	100,00			100,00		100,00	100,00
Республика Коми	Усть-Вымский муниципальный район	Мадмас	87644423	Средний				100,00	100,00	100,00	100,00	100,00
Республика Коми	Усть-Вымский муниципальный район	Межег	87644425	Средний	100,00	100,00			100,00	100,00	100,00	100,00
Республика Коми	Усть-Вымский муниципальный район	Студенец	87644434	Средний	100,00	100,00			100,00	100,00	100,00	100,00
Республика Коми	Усть-Вымский муниципальный район	Усть-Вимь	87644440	Средний	100,00	100,00	100,00		100,00	100,00	100,00	100,00
Республика Коми	Усть-Куломский муниципальный район	Аныб	87648405	Средний					100,00	100,00		100,00
Республика Коми	Усть-Куломский муниципальный район	Вольдино	87648415	Средний	100,00				100,00	100,00		100,00
Республика Коми	Усть-Куломский муниципальный район	Нижний Воч	87648420	Средний					100,00			100,00
Республика Коми	Усть-Куломский муниципальный район	Диасёръя	87648423	Средний	100,00				100,00			100,00

1	2	3	4	5	6	7	8	9	10	11	12	13
Республика Коми	Усть-Куломский муниципальный район	Деревяск	87648425	Средний	100,00			100,00	100,00	100,00		100,00
Республика Коми	Усть-Куломский муниципальный район	Дзель	87648430	Средний					100,00			100,00
Республика Коми	Усть-Куломский муниципальный район	Дон	87648435	Средний	100,00				100,00	100,00		100,00
Республика Коми	Усть-Куломский муниципальный район	Кебаньель	87648440	Средний	100,00			100,00	100,00	100,00	100,00	100,00
Республика Коми	Усть-Куломский муниципальный район	Керчомъя	87648445	Средний	100,00				100,00			100,00
Республика Коми	Усть-Куломский муниципальный район	Кужба	87648447	Средний	100,00			100,00	100,00	100,00		100,00
Республика Коми	Усть-Куломский муниципальный район	Мьёлдино	87648450	Средний	100,00				100,00	100,00		100,00
Республика Коми	Усть-Куломский муниципальный район	Носим	87648453	Средний	100,00				100,00	100,00		100,00
Республика Коми	Усть-Куломский муниципальный район	Парч	87648455	Средний					100,00			100,00
Республика Коми	Усть-Куломский муниципальный район	Пожег	87648460	Средний	100,00			100,00	100,00	100,00		100,00
Республика Коми	Усть-Куломский муниципальный район	Помоздино	87648465	Средний	100,00			100,00	100,00	100,00	100,00	100,00
Республика Коми	Усть-Куломский муниципальный район	Зимстан	87648470	Средний	100,00			100,00	100,00			100,00
Республика Коми	Усть-Куломский муниципальный район	Руч	87648475	Средний	100,00				100,00	100,00		100,00

1	2	3	4	5	6	7	8	9	10	11	12	13
Республика Коми	Усть-Куломский муниципальный район	Тимшер	87648480	Средний	100,00				100,00	100,00	100,00	100,00
Республика Коми	Усть-Куломский муниципальный район	Усть-Кулом	87648485	Средний	100,00	100,00		100,00	100,00	100,00	100,00	100,00
Республика Коми	Усть-Куломский муниципальный район	Усть-Нем	87648490	Средний	100,00			100,00	100,00	100,00	100,00	100,00
Республика Коми	Усть-Куломский муниципальный район	Юльдяг	87648495	Средний	100,00			100,00	100,00	100,00	100,00	100,00
Республика Коми	Усть-Цилемский муниципальный район	Среднее Бугаво	87652405	Средний					100,00			100,00
Республика Коми	Усть-Цилемский муниципальный район	Ермица	87652410	Средний				100,00	100,00		100,00	100,00
Республика Коми	Усть-Цилемский муниципальный район	Коровий Ручей	87652415	Средний	100,00			100,00	100,00		100,00	100,00
Республика Коми	Усть-Цилемский муниципальный район	Нерица	87652420	Средний					100,00			100,00
Республика Коми	Усть-Цилемский муниципальный район	Новый Бор	87652425	Средний	100,00			100,00	100,00		100,00	100,00
Республика Коми	Усть-Цилемский муниципальный район	Окунев Нос	87652430	Средний				100,00	100,00		100,00	100,00
Республика Коми	Усть-Цилемский муниципальный район	Замехная	87652435	Средний				100,00	100,00		100,00	100,00
Республика Коми	Усть-Цилемский муниципальный район	Уег	87652438	Средний					100,00			100,00
Республика Коми	Усть-Цилемский муниципальный район	Усть-Цильма	87652440	Средний	100,00	100,00	100,00	100,00	100,00		100,00	100,00

1	2	3	4	5	6	7	8	9	10	11	12	13
Республика Коми	Усть-Цилемский муниципальный район	Хабариха	87652445	Средний				100,00	100,00			100,00
Республика Коми	Усть-Цилемский муниципальный район	Трусово	87652450	Средний				100,00	100,00			100,00
Республика Коми	ГО «Сыктывкар»	ГО «Сыктывкар»	87701000	Средний	100,00	100,00	100,00	100,00	100,00	100,00	100,00	100,00
Республика Коми	ГО «Воркута»	ГО «Воркута»	87710000	Средний	100,00	100,00	100,00	100,00	100,00	100,00		100,00
Республика Коми	ГО «Инта»	ГО «Инта»	87715000	Средний	99,99	99,99	99,94	100,00	100,00			99,99
Республика Коми	ГО «Усинск»	ГО «Усинск»	87723000	Средний	100,00	100,00	100,00	100,00	100,00	100,00		100,00
Республика Коми	ГО «Ухта»	ГО «Ухта»	87725000	Средний	100,00	100,00	100,00	100,00	100,00	100,00		100,00

И. Е. ПЕРВАКОВ

Руководитель

г. Сыктывкар
10 марта 2015 г.

СОДЕРЖАНИЕ

РАЗДЕЛ ПЕРВЫЙ

105.	Приказ Министерства природных ресурсов и охраны окружающей среды Республики Коми от 11 марта 2015 г. № 88 «О перечне объектов, подлежащих региональному государственному надзору в области использования и охраны водных объектов»	1
	Приложение № 1 «Перечень объектов, подлежащих региональному государственному надзору в области использования и охраны водных объектов на территории Республики Коми»	2
	Приложение № 2	4
106.	Приказ Министерства природных ресурсов и охраны окружающей среды Республики Коми от 12 марта 2015 г. № 93 «О внесении изменений в приказ Министерства природных ресурсов и охраны окружающей среды Республики Коми от 18.12.2013 № 595 «Об утверждении порядка выдачи разрешений на проведение внутрихозяйственных работ, связанных с нарушением почвенного покрова, на территории Республики Коми»	5
	Приложение «Изменения, вносимые в приказ Министерства природных ресурсов и охраны окружающей среды Республики Коми от 18.12.2013 № 595 «Об утверждении порядка выдачи разрешений на проведение внутрихозяйственных работ, связанных с нарушением почвенного покрова, на территории Республики Коми»	5
107.	Приказ Министерства труда и социальной защиты Республики Коми от 31 декабря 2014 г. № 2771 «О внесении изменений в приказ Министерства труда и социальной защиты Республики Коми от 29.10.2014 г. № 2136 «Об утверждении порядка предоставления социальных услуг поставщиками социальных услуг»	7
108.	Приказ Министерства труда и социальной защиты Республики Коми от 11 марта 2015 г. № 438 «О внесении изменений в приказ Агентства Республики Коми по социальному развитию от 28.03.2012 № 596 «Об утверждении Административного регламента предоставления государственной услуги по установлению и выплате региональной социальной доплаты к пенсии»	7
	Приложение «Изменения, вносимые в приказ Агентства Республики Коми по социальному развитию от 28.03.2012 № 596 «Об утверждении Административного регламента предоставления государственной услуги по установлению и выплате региональной социальной доплаты к пенсии»	8
109.	Приказ Министерства архитектуры, строительства и коммунального хозяйства Республики Коми от 20 февраля 2015 г. № 38-ОД «Об утверждении границ охранных зон существующих газораспределительных сетей и наложении ограничений (обременений) на входящие в них земельные участки»	44

110.	Приказ Министерства экономического развития Республики Коми от 20 февраля 2015 г. № 41 «О внесении изменений в приказ Министерства экономического развития Республики Коми от 27 января 2015 г. № 19 «Об утверждении форм документов, обеспечивающих предоставление из республиканского бюджета субсидий местным бюджетам на софинансирование расходов по реализации малых проектов в сфере предпринимательства»	45
	Приложение 2	46
111.	Приказ Службы Республики Коми по тарифам от 3 марта 2015 г. № 12/1 «Об установлении размера платы за подключение (технологическое присоединение) объекта капитального строительства к централизованным системам холодного водоснабжения ОАО «Сыктывкарский Водоканал» в индивидуальном порядке»	54
	Приложение «Размер платы за подключение (технологическое присоединение) объекта капитального строительства к централизованной системе холодного водоснабжения ОАО «Сыктывкарский Водоканал» в индивидуальном порядке»	54
112.	Приказ Службы Республики Коми по тарифам от 3 марта 2015 г. № 12/2 «О тарифах ООО «Тепловодоканал» на подключение (технологическое присоединение) к централизованным системам холодного водоснабжения, водоотведения»	55
	Приложение № 1 «Тарифы ООО «Тепловодоканал» на подключение (технологическое присоединение) к централизованной системе холодного водоснабжения на период регулирования с 1 апреля 2015 года по 31 декабря 2015 года»	56
	Приложение № 2 «Тарифы ООО «Тепловодоканал» на подключение (технологическое присоединение) к централизованной системе водоотведения на период регулирования с 1 апреля 2015 года по 31 декабря 2015 года»	56
113.	Приказ Службы Республики Коми по тарифам от 10 марта 2015 г. № 13/1 «О выборе метода регулирования тарифов на услуги по передаче тепловой энергии, теплоносителя в отношении ООО «Сыктывдинская тепловая компания»	57
114.	Приказ Службы Республики Коми по тарифам от 10 марта 2015 г. № 13/2 «О внесении изменений в приказ Службы Республики Коми по тарифам от 19 февраля 2015 года № 10/2 «Об установлении платы за подключение к системам теплоснабжения ОАО «Коми тепловая компания» (Ижемский филиал) на 2015 год»	57
	Приложение «Плата за подключение к системам теплоснабжения ОАО «Коми тепловая компания» (Ижемский филиал) в отношении объектов заявителей, подключаемая тепловая нагрузка которых более 0,1 Гкал/ч и не превышает 1,5 Гкал/ч, на 2015 год»	58
115.	Приказ Службы Республики Коми по тарифам от 10 марта 2015 г. № 13/3 «О внесении изменений в приказ Службы Республики Коми по тарифам от 19 февраля 2015 года № 10/4 «Об установлении платы за подключение к системам теплоснабжения ОАО «Усть-Вымская тепловая компания» на 2015 год»	59
	Приложение «Плата за подключение к системам теплоснабжения ОАО «Усть-Вымская тепловая компания» в отношении объектов заявителей, подключаемая тепловая нагрузка которых более 0,1 Гкал/ч и не превышает 1,5 Гкал/ч, на 2015 год»	59

РАЗДЕЛ ВТОРОЙ

116. Служба Республики Коми по тарифам
**Информация о результатах мониторинга соблюдения предельных
индексов изменения размера платы граждан за коммунальные услуги
в феврале 2015 г. к декабрю 2014 г. 61**

Официальное периодическое издание

УЧРЕДИТЕЛЬ – Правительство Республики Коми, г. Сыктывкар, ул. Коммунистическая, 9.
ИЗДАТЕЛЬ – ГАУ РК «Центр информационных технологий», г. Сыктывкар, ул. Интернациональная, 108а.

ГЛАВНЫЙ РЕДАКТОР – Плужников И.В.

Сдано в набор 17.03.2015 г. Подписано в печать 18.03.2015 г. Журнал отпечатан в типографии ГАУ РК «ЦИТ», г. Сыктывкар, ул. Коммунистическая, 8.
Формат 70x108/16. Уч.-изд.л. 4,7. Тираж 49 экз. Заказ Б-15/07.

